

WYKAZ UZGODNIENÍ

1. Wypis i wyrys z Miejscowego Planu Zagospodarowania Przestrzennego Gminy Radziechowy-Wieprz, nr OR.6724.1.22.2013 z dnia 08.05.2013r.
2. Wypis i wyrys z Miejscowego Planu Zagospodarowania Przestrzennego Gminy Węgierska Górka, nr OS.6727.2.41.2013.BP z dnia 15.05.2013r.
3. Opinia ZUDP nr GKN I 6630.544/3012 z dnia 28.10.2013r wydana przez Starostę Żywieckiego.
4. Warunki włączenia do istniejącej sieci kanalizacji sanitarnej w Przybędzy wydane przez „BESKID-EKOSYSTEM” Sp. z o.o., ul. Graniczna 1, 34-350 Cięcina, pismo z dnia 21.03.2013r.
5. Uzgodnienie trasy kanalizacji sanitarnej przez „BESKID-EKOSYSTEM” Sp. z o.o. wraz z warunkami technicznymi projektowania i wykonania robót, ul. Graniczna 1, 34-350 Cięcina, nr BES/MS/04/2013/6 z dnia 30.04.2013r.
6. Uzgodnienie projektu kanalizacji sanitarnej przez „BESKID-EKOSYSTEM” Sp. z o.o., ul. Graniczna 1, 34-350 Cięcina, z dnia 15.11.2013r.
7. Uzgodnienie Urzędu Gminy Radziechowy Wieprz, Wieprz 700, 34-381 Radziechowy, nr OR.6740.2.18.2013 z dnia 29.04.2013r.
8. Uzgodnienie Urzędu Gminy Węgierska Górka, pismo nr Os.6740.2.152.2013.BP z dnia 19.07.2013r.
9. Uzgodnienie Telekomunikacji Polskiej S.A. – Operacyjne Utrzymanie Sieci i Usług w Katowicach, ul. Ordona 13, 40-163 Katowice, nr 1930/2013 z dnia 09.05.2013r.
10. Uzgodnienie Tauron Dystrybucja S.A. - Rejon Dystrybucji Żywiec, ul. Wesoła 69, 34-300 Żywiec, nr 06/RD-4/ZS/SB/2156/2013 z dnia 09.07.2013r.
11. Uzgodnienie Rozdzielni Gazu w Bielsku-Białej, ul. Grażyńskiego 3, 43-300 Bielsko-Biała, z dnia 07.05.2013r.
12. Uzgodnienie Spółki Wodno - Ściekowej w Przybędzy, ul. 3 Maja 75, 34-381 Radziechowy, z dnia 02.05.2013r.
13. Uzgodnienie projektu kanalizacji sanitarnej przez Spółkę Wodno - Ściekową w Przybędzy, ul. 3 Maja 75, 34-381 Radziechowy, z dnia 22.11.2013r.
14. Pismo Śląskiego Zarządu Melioracji i Urządzeń Wodnych, Oddział Bielsko-Biała z siedzibą w Żywcu, ul. Za Wodą 18, 34-300 Żywiec, nr SZMiUW/BB/Ż/832/2013/JG z dnia 13.05.2013r.
15. Uzgodnienie RZGW w Krakowie, Zarząd Zlewni Rzeki Soły i Skawy z/s w Żywcu, ul. Bracka 30, 34-300 Żywiec, nr NZŻ-514/13/1650 z dnia 18.06.2013r.

URZĄD GMINY

Radziechowy-Wieprz

34-381 Radziechowy
pow. żywiecki – woj. śląskie
tel./fax (033) 867-66-10

Radziechowy, dnia 08-05-2013r.

OR.6724.1.22.2013

Firma Inżynierska
ALL-PRO Sp. Z o.o.
43-300 BIELSKO - BIAŁA
ul. Komorowicka 72

W załączeniu przedkładam wypis i wyrys z miejscowego planu zagospodarowania przestrzennego gminy Radziechowy – Wieprz uchwalonego Uchwałą Rady Gminy Radziechowy-Wieprz nr XLV/278/2010 z dnia 02-03-2010 r. i opublikowanym w Dz. U. Woj. Śląskiego z 2010 r. nr 71 poz. 1172 dotyczący n/w nieruchomości, położonych w miejscowości **Przybędza**.

N/w nieruchomości znajdują się w jednostce strukturalnej oznaczonej:

5096/14;

A33-MNJ – zabudowa mieszkaniowa jednorodzinna (nowe tereny budowlane)

5003/9; 4999/1; 4998; 5001; 5003/7; 5003/2; 5003/5; 5003/1; 4991/6; 6364; 4996/2; 4997/2; 4997/1; 4995/2; 5003/8; 5000/1; 5003/9; 4995/1

A161-MN – zabudowa mieszkaniowa jednorodzinna

4990/20; 4990/21; 4990/14; 4990/16; 4990/17

A160-MN – zabudowa mieszkaniowa jednorodzinna

4990/1

- ok. 70% nieruchomości - **A160-MN – zabudowa mieszkaniowa jednorodzinna**
- ok. 30% nieruchomości – **A32R - tereny rolnictwa, łąki, pastwiska, tereny zieleni nieurządzonej.**

6365

137-KDD – droga typu dojazdowa

Opłata skarbową w wysokości: 50,00 zł
Data wpłaty 17.05.2013r.

INSPEKTOR

mgr Rafał Wolny

**WYPIS Z MIEJSCOWEGO PLANU ZAGOSPODAROWANIA PRZESTRZENNEGO GMINY
RADZIECHOWY- WIEPRZ NIERUCHOMOŚCI nr 5096/14; 5003/9; 4999/1; 4998; 5001; 5003/7;
5003/2; 5003/5; 5003/1; 4991/6; 6364; 4996/2; 4997/2; 4997/1; 4995/2; 5003/8; 4990/20; 4990/21;
4990/14; 4990/16; 4990/17; 4990/1; 6365; 5000/1; 5003/9; 4995/1**

Ustalenia terenowe planu

§ 4

*Zasady kształtowania ład przestrzennego
oraz warunki scalania i podziału nieruchomości.*

1. Ustala się:
 - 1) nakaz realizowania oraz usytuowania budynków wraz z innymi elementami zagospodarowania jak ogrodzenia, zieleni i obiekty małej architektury, w dostosowaniu do cech lokalnego krajobrazu i otaczającej zabudowy.
 - 2) możliwość realizacji nie wyznaczonych na rysunku planu urządzeń i sieci infrastruktury technicznej niezbędnych dla obsługi terenu, wg szczegółowych rozwiązań technicznych, o ile ich lokalizacja nie pozostaje w sprzeczności z pozostałymi ustaleniami planu.
 - 3) obowiązek realizacji nowych budynków i rozbudowy istniejących przy uwzględnieniu:
 - niewyznaczonych na rysunku planu nieprzekraczalnych linii zabudowy od dróg publicznych zgodnie z przepisami odrębnymi;
 - wyznaczonych na rysunku planu nieprzekraczalnych linii zabudowy;
 - 4) lokalizacja projektowanej zabudowy /linia zabudowy/ sytuowanej wzdłuż dróg publicznych powinna nawiązywać do linii zabudowy istniejącej;
 - 5) dla dróg wewnętrznych linia projektowanej zabudowy sytuowanej wzdłuż dróg powinna nawiązywać do linii zabudowy istniejącej;
 - 6) pokazany na rysunku planu przebieg nieprzekraczalnych linii zabudowy wzdłuż dróg wewnętrznych dla nowoprojektowanych terenów mieszkaniowych ma charakter orientacyjny – ilustruje zasadę ich prowadzenia;
2. Ustala się następujące zasady kształtowania formy architektonicznej obiektów (o ile nie są inaczej określone w ustaleniach szczegółowych):
 - 1). stosowanie na budynkach jako podstawowej formy dachu o następujących cechach:
 - zasadnicza forma dachu: dwuspadowy o jednakowym nachyleniu głównych połaci;
 - na obiektach o zwiększonej kubaturze – powyżej 1200m³ - dopuszcza się inne formy dachu;
 - dopuszcza się stosowanie takich elementów jak: lukarny, wykusze, okna dachowe itp.
 - przyjmuje się zasadę kontynuacji istniejącej formy dachu w przypadku rozbudowy /modernizacji budynku/;
 - dla budynków o dużej szerokości takich jak hale, warsztaty, szklarnie itp. dopuszcza się mniejszy kąt nachylenia dachu niż podany w ustaleniach szczegółowych;
 - 2). zakaz stosowania na elewacji i pokryciach dachowych agresywnej kolorystyki dysharmonizującej z otoczeniem, za wyjątkiem znaków drogowych i innych znaków związanych z ochroną zdrowia i bezpieczeństwa;
 - 3). umieszczanie tablic informacyjnych i reklamowych na budynkach będących w ewidencji zabytków za zgodą służb konserwatorskich;
 - 4). dopuszcza się możliwość lokalizacji reklam wielkoformatowych (powyżej 1,5 m2) na terenach o funkcji usługowej, usługowo-produkcyjnej, położonych w bezpośrednim sąsiedztwie drogi wojewódzkiej i dróg powiatowych;
 - 5). w istniejących obiektach budowlanych, których wysokość przekracza ustaloną w ustaleniach szczegółowych wartość, dopuszcza się remont budynku, przebudowę, wymianę dachu itp. przy zachowaniu istniejącej wysokości budynku.
3. Ustala się następujące zasady w zakresie tymczasowego sposobu zagospodarowania, urządzania i użytkowania terenów (o ile nie są inaczej określone w ustaleniach szczegółowych):
 - 1). nie określa się terminu oraz innego niż dotychczasowy sposobu zagospodarowania, urządzania i użytkowania terenów;
 - 2). zakaz lokalizacji obiektów tymczasowych takich jak: barakowozy, kontenery, „blaszaki” itp. – za wyjątkiem terenów budowy w trakcie realizacji inwestycji.
4. Ustala się następujące zasady scalania i podziału nieruchomości:
 - 1) scalanie i podział nieruchomości może nastąpić zgodnie z ustawą o gospodarce nieruchomościami z dnia 27 sierpnia 1997 r /z późniejszymi zmianami/, ponadto przy podziale na działki budowlane należy zachować minimalne parametry i uwarunkowania (o ile nie przewidziano innych w ustaleniach szczegółowych):
 - a). w zakresie minimalnych powierzchni działek budowlanych:
 - dla zabudowy jednorodzinnej, usługowej: 700 m² w ramach nowoprojektowanych terenów, 600m² dla terenów zabudowy istniejącej;
 - dla zabudowy, pensjonatowej - 1000m²
 - dla zabudowy zagrodowej - 1000m²
 - dla zabudowy letniskowej - 500m²
 - b). w zakresie układu działek:
 - przyjmuje się zasadę zachowania układu prostokątnego lub kontynuacji kąta położenia granic działek istniejących w stosunku do pasa drogowego;
 - 2) Na obszarze objętym planem dopuszcza się ustanawianie służebności drogowej działek nie będących ulicami (drogami).
 - 3) Każdy dopuszczony ustaleniami planu podział istniejących nieruchomości winien uwzględniać zasadę dostępności do urządzeń komunikacji i infrastruktury technicznej;
 5. Przy realizacji zabudowy nie określa się wymogów w zakresie minimalnych parametrów szerokości i powierzchni w odniesieniu do działek już zainwestowanych.
 6. W przypadkach uzasadnionych istniejącym zagospodarowaniem terenu, w tym zagospodarowaniem działek sąsiednich, dopuszcza się odstępstwo od parametrów działek określonych w ust.4 pkt.1 pod warunkiem zachowania zgodności z ustaleniami przepisów odrębnych /ustawa: prawo budowlane/;
 7. Dopuszcza się realizację drugiego budynku mieszkalnego w gospodarstwach rolnych przy zachowaniu parametrów i wskaźników kształtowania zabudowy określonych w ustaleniach szczegółowych.

§ 5

Zasady ochrony środowiska, przyrody i krajobrazu kulturowego.

1. Na obszarze planu obowiązują zasady i ograniczenia wynikające z położenia terenów w:
 - 1) Parku Krajobrazowym Beskidu Śląskiego, (ustanowiony zgodnie z rozporządzeniem wojewody bielskiego nr 10/98 z dnia 16.06.1998 r.Dz. U. woj.bielskiego nr 9/98.) i Żywieckim Parku Krajobrazowym (ustanowiony zgodnie z decyzją Woj. Rady Narodowej w Bielsku-Białej w 1986 r. ...) oraz ich otulinach - zasady ochrony zgodnie z obowiązującymi planami ochrony;
 - 2) Na obszarach NATURA 2000: „Beskid Śląski” – PLH 240005, „Beskid Żywiecki” – PLH 240006 oraz „Kościół w Radziechowach” – PLH 240007 - zasady ochrony zgodnie z przepisami odrębnymi;
 - 3) obszarze Wysokiej Ochrony dla Głównego Zbiornika Wód Podziemnych (GZPW „Dolina rzeki Soły” Nr 446) ;

- 4) obszarach bezpośredniego zagrożenia powodzią – wyznaczonych na podstawie sporządzonego przez Dyrektora RZGW w Krakowie opracowania pn. „Studium określające granice obszarów bezpośredniego zagrożenia powodzią dla terenów nieobwałowanych w zlewni Soli”, w oparciu o zasięg zalewu wodami powodziowymi Q1%..
- 5) na terenach osuwisk i obszarach predysponowanych do powstawania osuwisk;

2. Ustala się zakaz: realizacji zabudowy wzdłuż cieków wodnych w odległości mniejszej niż 15,0 m od górnej krawędzi skarpy cieków oraz zakaz grodzenia nieruchomości odpowiednio w odległości mniejszej niż 1,5 m;

3. Na terenie oznaczonym symbolem A1 UK oraz na terenach bezpośrednio z nim sąsiadujących ustala się zakaz lokalizacji urządzeń (masztów) telefonii komórkowej.

4. Ustala się nakaz:

- 1) zachowania korytarza migracji zwierząt nad trasą S – 69;
- 2) lokalizacji budynków w odległości minimum 20,0 m od lasu (w przypadku gdy cechy geometryczne nieruchomości nie pozwalają na zachowanie w/w odległości - zgodnie z przepisami odrębnymi);
5. Na obszarach bezpośredniego zagrożenia powodzią obowiązują zakazy i dopuszczenia wynikające z przepisów odrębnych obowiązujących w tym zakresie / patrz : § 2 ustawy Prawo wodne/.
6. Ochrona wód podziemnych w obszarze wysokiej ochrony GZWP / główny zbiornik wód podziemnych/ poprzez zakaz lokalizacji inwestycji i prowadzenia działań mogących zanieczyścić wody podziemne ;

7. Ochrona ujęć wodnych w strefach bezpośrednich ustanowionych na podstawie prawomocnych decyzji poprzez następujące zakazy, nakazy i ograniczenia:

- ogrodzenie terenu i odpowiednie oznakowanie (tablice informacyjne o strefie ochrony bezpośredniej oraz zakaz wstępu osobom nieupoważnionym);
- zagospodarowanie terenu zielenią;
- realizację systemu odprowadzania wód deszczowych, który zapewni ochronę przed ich przedostawianiem się do urządzeń do poboru wody;
- ograniczenie do niezbędnych potrzeb przebywanie osób nie zatrudnionych stale przy urządzeniach służących do poboru wody;
- zakaz użytkowania gruntów na inne cele niż związane z eksploatacją ujęcia wody;
- odprowadzenie w systemie szczelnym ścieków sanitarnych poza granice strefy.

8.. Ochrona ujęcia wodnego w strefie pośredniej poprzez zakaz:
wprowadzania nieoczyszczonych ścieków do ziemi i wód powierzchniowych;
lokalizowania wysypisk i wylewisk odpadów komunalnych;
urządzania obozowisk
przechowywania i składowania odpadów promieniotwórczych;
rolniczego wykorzystywania ścieków;
używania chemicznych środków ochrony roślin;
intensywnego chowu ryb i ich dokarmiania.

9. Ochrona istniejących pomników przyrody, na podstawie wpisu do rejestru wojewódzkiego:

- 1) Cis pospolity – obwód 155 cm, wys. 15 m, wiek ok. 600 lat; lokalizacja: miejscowość Brzuśnik, na terenie prywatnej posesji, w ogrodzie pośród zabudowań - naprzeciw budynku mieszkalnego nr 66. Podstawa prawna powołania: Rozporządzenie nr 3/93 Wojewody Bielskiego z dn. 08.10.1993 r.
 - 2) Buk zwyczajny - obwód 410 cm, wys. 25 m; lokalizacja: miejscowość Juszczyna w okolicy domu nr 85, w sąsiedztwie pastwiska, na brzegu drogi dojazdowej do pól. Podstawa prawna powołania: Rozporządzenie nr 2/96 Wojewody Bielskiego z dn. 04.03.1996 r.
- Dla drzew objętych ochroną pomnikową obowiązuje zakaz ścinania i wykopywania, obcinania i obłamywania gałęzi, wycinania znaków i napisów oraz jakiegokolwiek uszkodzania drzew, a także niszczenia gleby i przeznaczania jej na składowiska, budowle itp., w promieniu 5m od drzewa.

10. Ze względu na zróżnicowany poziom hałasu dopuszczalny dla poszczególnych rodzajów terenów określa się przynależność do określonych kategorii /zgodnie Rozporządzeniem Ministra Środowiska z dnia 14 czerwca 2007 r. (Dz.U.Nr 120 poz. 826)/:

- 1) tereny zabudowy mieszkaniowej jednorodzinnej -tereny oznaczone symbolami: MN, MNj;
- 2) tereny zabudowy mieszkaniowej zagrodowej;
- 3) tereny zabudowy związane ze stałym lub wielogodzinnym pobytem dzieci i młodzieży - tereny oznaczone symbolami: UO,UK
- 4) tereny na cele rekreacyjno-wypoczynkowe poza miastem - tereny oznaczone symbolami: UT, US;

11. Wyznacza się obszar bezpośredniego zagrożenia powodzią obejmujący rzekę Solę oraz potoki Przybiedza, Juszczynka i Brzuśnik / oznaczone na rysunku planu symbolem „zz” /.

1) na obszarach bezpośredniego zagrożenia powodzią obowiązują zakazy, nakazy, ograniczenia i dopuszczenia wynikające z przepisów odrębnych dotyczących ochrony przed powodzią.

12. Wyznacza się tereny osuwisk zewidencjonowanych (czynnych) i obszary predysponowane do powstawania osuwisk (narażone na ruchy mas ziemnych), oznaczone na rysunku planu symbolem OS ;

- 1) na terenach osuwisk czynnych zakazuje się lokalizacji zabudowy;
- 2) przy lokalizacji obiektów budowlanych na obszarach zagrożonych osuwiskami, na etapie projektu budowlanego należy wykonać dokumentację geologiczno – inżynierską (opracowaną na podstawie przepisów odrębnych), decydującą o możliwości i warunkach zabudowy terenu.

13. Ustala się ochronę wód podziemnych w obszarze GZWP /zbiornik wód podziemnych/ poprzez zakaz lokalizacji inwestycji i prowadzenia działań mogących zanieczyścić wody podziemne w tym:

- 1) składowania odpadów bezpośrednio na gruncie,
- 2) inwestycji związanych z magazynowaniem odpadów,
- 3) wprowadzania nieoczyszczonych ścieków do środowiska,
- 4) rolniczego wykorzystania ścieków,
- 5) hodowli zwierząt w systemie bezściółkowym;

14) Dopuszcza się inwestycje dla których wymagane jest sporządzenie raportu o oddziaływaniu na środowisko na terenach oznaczonych na rysunku planu symbolami: U,Up, U-P,U-P/SSE, P / za wyjątkiem terenu oznaczonego B2-P /K,W, a także na terenach komunikacji samochodowej (KD., KS, Kp) lub przeznaczonych pod realizację infrastruktury technicznej;

§ 7

Zasady obsługi komunikacyjnej .

1.Ustalenia ogólne.

- 1) Dla terenów przeznaczonych pod zabudowę należy ograniczyć liczbę i częstotliwość zjazdów z dróg :krajowej i wojewódzkiej przez zapewnienie dojazdu z innych dróg niższych klas.
- 2) Dopuszcza się możliwość modernizacji i realizacji dróg wraz z niezbędnymi obiektami drogowymi (np. mosty, przepusty, itp.) odpowiednio w ramach wyznaczonych linii rozgraniczających.
- 3) Dla istniejących ciągów drogowych w obszarze opracowania ustala się stopniową ich przebudowę do parametrów zgodnych z zapisaną w planie ich klasą techniczną

URZĄD GMINY
Radziechowa-Wieprz
34-381 Radziechowy
pow. żywiecki woj. śląskie
tel./fax (033) 867-66-10

- oraz związaną z nią szerokością w liniach rozgraniczających.
- 4) W przypadku realizacji ciągów dojazdowych o przekroju jednojezdniowym jednopasowym należy projektować mijanki o rozstawie zapewniającym wzajemną widoczność, jednak nie większym niż 250,0 m.
 - 5) W zagospodarowaniu działki przeznaczonej do realizacji funkcji usługowej należy zapewnić – stosownie do jej przeznaczenia i intensywności realizowanego programu - odpowiednią liczbę miejsc postojowych.
 - 6) Przyjmuje się zasadę zachowania istniejących obiektów zlokalizowanych w ramach linii rozgraniczających dróg; dopuszcza się możliwość prowadzenia ich remontu lub przebudowy przy jednoczesnym zachowaniu istniejącej linii zabudowy.
 - 7) Dopuszcza się lokalizację nowych obiektów w ramach linii rozgraniczających dróg dla uzupełnień w zabudowie (w miejscu tzw. luki budowlanej) przy jednoczesnym zachowaniu istniejącej linii zabudowy jako linii nieprzekraczalnej.
Dopuszcza się lokalizację nowych tymczasowych obiektów w ramach linii rozgraniczających dróg za zgodą administratora drogi.
 - 8) przebieg dróg wewnętrznych pokazany na rysunku planu jest orientacyjny – ilustruje zasadę obsługi terenów. Dla tej kategorii dróg ustala się minimalną szerokość jezdni: 4,5 m;
 - 9) Dla ciągów pieszych i ścieżek rowerowych obowiązują następujące ustalenia:
- nawierzchnia ciągów pieszych i ścieżek rowerowych powinna być utwardzona, wykonana z materiałów pozwalających na infiltrację wody opadowej do gruntu ;

§ 15

Tereny zabudowy mieszkaniowej

1. Dla terenów oznaczonych w planie symbolami:

A1 - A175 MN
B1 - B110 MN
C1 - C63 MN
D1 - D50 MN
E1 - E84 MN

A1 - A44 MNJ
B1 - B9 MNJ
C1 - C8 MNJ
D1 - D11 MNJ
E1 - E16 MNJ

ustala się przeznaczenie podstawowe: zabudowa mieszkaniowa jednorodzinna:

2. Dopuszcza się następujące kategorie przeznaczenia terenu:

- 1) domy jednorodzinne wraz z budynkami gospodarczymi (w tym: garaże) i zielenią urządzone;
- 2) pensjonaty;
- 3) usługi nieuciążliwe: gastronomii, handlu detalicznego, usługi drobne, gabinety lekarskie; poczta i telekomunikacja;
- 4) rzemiosło i drobna wytwórczość;
- 5) zabudowa rekreacji indywidualnej (letniskowa);
- 6) parkingi;
- 7) niewielkie zespoły zieleni urządzonej, w tym o funkcji rekreacyjnej;
- 8) urządzenia i obiekty infrastruktury technicznej (np. stacje transformatorowe, inne).

3. Na terenach, o których mowa w ust. 1 obowiązują następujące ustalenia dotyczące kształtowania budynków:

- 1) obowiązuje liczba kondygnacji nadziemnych nie większa niż 3 licząc łącznie z kondygnacją na poddaszu;
- 2) wysokość budynków mieszkalnych i usługowych : do 10,5 m; wysokość zabudowy pensjonatowej dopuszcza się do 12,0 m;
- 3) wysokość budynków gospodarczych ; do 6,0 m
- 4) nowoprojektowana zabudowa powinna mieć dachy o spadku co najmniej 25° lecz nie większym niż 45°;
- 5) na ścianach budynków zakazuje się stosowania wielkopowierzchniowych obiektów reklamowych – o powierzchni powyżej 1,5m²;
- 6) wprowadza się zakaz stosowania jako materiałów wykończeniowych ścian plastikowych listew elewacyjnych typu „siding” – nie dotyczy obiektów tymczasowych;
- 7) nowa zabudowa oraz wszelkie modernizacje istniejącej zabudowy powinny być zgodne, w zależności od położenia, z wytycznymi w zakresie ochrony konserwatorskiej .
- 8) dla zabudowy letniskowej;
- minimalna pow. działki: 500 m²,
- max. wysokość zabudowy: 4,5 m;
- zasady kształtowania dachu: jak dla budynków jednorodzinnych (MN);

4. Na terenach, o których mowa w ust. 1 obowiązują następujące ustalenia dotyczące sposobu zagospodarowania terenu:

- 1) powierzchnia biologicznie czynna nie może stanowić mniej jak 30% powierzchni działek budowlanych;
- 2) wskaźnik powierzchni zabudowy: max.:40%;
- 3) nową zabudowę wolnostojącą, zabudowę uzupełniającą – w ramach „luk urbanistycznych” , na terenach oznaczonych symbolem MN -dopuszcza się na działkach o minimalnej powierzchni 600m²;
- 4) nową zabudowę na terenach oznaczonych symbolem MNJ -dopuszcza się na działkach o minimalnej powierzchni 700m²;
- 5) dopuszcza się budynki wolnostojące i w zabudowie bliźniaczej ;
- 6) budynki w zabudowie bliźniaczej dopuszcza się na działkach budowlanych o minimalnej powierzchni 1200m²;
- 7) linie zabudowy:
a) w przypadku realizacji nowych budynków na terenach zainwestowanych przyjmuje się zasadę nawiązania do linii zabudowy istniejącej;
b) pozostałe ustalenia : patrz § 4 ust.1.
- 8) obowiązują ogrodzenia o maksymalnej wysokości 2,0 m;
- 9) na każdej działce obowiązują minimum 2 miejsca postojowe, z których jedno może być zlokalizowane w garażu;
- 10) dojazd drogami publicznymi lub wewnętrznymi;
- 11) dla terenów oznaczonych symbolami: B10-B13 MN, B1MNj, A119-A120 MN, A19 MNj na etapie projektu budowlanego należy wykonać dokumentację geologiczno – inżynierską (opracowaną na podstawie przepisów odrębnych), decydującą o możliwości i warunkach zabudowy terenu;
- 12) nakaz zastosowania środków technicznych oraz rozmieszczenia obiektów budowlanych uwzględniających ochronę przed hałasem generowanym przez uciążliwe elementy układu komunikacyjnego (drogi, ulice);

Tereny produkcji rolnej

1. Dla terenów oznaczonych na rysunku planu symbolem:

A1 - A 38 R
A1 RU

B1 - B 17 R

C1 - C 11 R

D1 - D 8 R

E1 - E42 R

ustala się przeznaczenie podstawowe: tereny rolnictwa, łąki, pastwiska, tereny zieleni nieurządzonej.

1.1 Dopuszcza się przeznaczenie terenu:

- 1) produkcja rolna
- 2) zabudowa zagrodowa (siedliskowa);
- 3) drogi rolnicze (wewnętrzne);

2. Na terenach, o których mowa w ust. 1 obowiązują następujące ustalenia dotyczące sposobu zagospodarowania terenu:

- 1) zachowanie upraw polowych lub ogrodnich;
- 2) zachowanie istniejącej zabudowy z możliwością modernizacji, rozbudowy;
- 3) utrzymanie oraz budowa lokalnych sieci infrastruktury technicznej;
- 4) zachowanie istniejących dróg dojazdowych do gruntów rolnych (z możliwością rozbudowy);
- 5) możliwość zalesień na terenach nie zmeliorowanych zgodnie z przepisami odrębnymi;
- 6) zachowanie istniejącej zieleni śródpolnej;
- 7) dopuszcza się ekstensywne rekreacyjne użytkowanie terenów;
- 8) nowoprojektowaną zabudowę zagrodową dopuszcza się na działkach o minimalnej powierzchni 1000 m² ;
- 9) wysokość budynków mieszkalnych w zabudowie zagrodowej: do 10,5 m ; wysokość budynków inwentarskich : do 12,0 m;
- 10) dachy o spadku głównych połaci co najmniej 25° lecz nie większym niż 45°, na budynkach inwentarskich dopuszcza się dachy o spadku mniejszym niż 25°;
- 11) dopuszcza się realizację urządzeń infrastruktury technicznej;
- 12) dopuszcza się lokalizację masztów telefonii komórkowej zgodnie z przepisami odrębnymi;
- 13) na terenach oznaczonych A 23 - A 25 R dopuszcza się lokalizację urządzeń rekreacyjno-sportowych (rekreacji indywidualnej), w tym: altany, zadaszenia, inne) ;
- 14) udział zieleni w powierzchni poszczególnych działek siedliskowych nie powinien być mniejszy niż 30%, wskaźnik powierzchni zabudowy: max. 40 %;
- 15) przy realizacji lub modernizacji zabudowy siedliskowej nakaz zastosowania środków technicznych oraz rozmieszczenia obiektów budowlanych uwzględniających ochronę przed hałasem generowanym przez uciążliwe elementy układu komunikacyjnego (drogi, ulice);
- 16) obowiązują ogrodzenia ażurowe o maksymalnej wysokości 2,0m; zakazuje się jednocześnie
- 17) stosowania ogrodzeń o przesłach betonowych prefabrykowanych;
- 18) na każdej działce siedliskowej obowiązują minimum 2 miejsca postojowe, z których jedno może być zlokalizowane w garażu;

§ 38

Tereny komunikacji – drogi dojazdowe, inne

1. Dla terenów oznaczonych w planie symbolem:

1 – 64 KDD
66 – 379 KDD

ustala się przeznaczenie : droga klasy dojazdowa.

2. Na terenach, o którym mowa w ust. 1 obowiązują ustalenia:

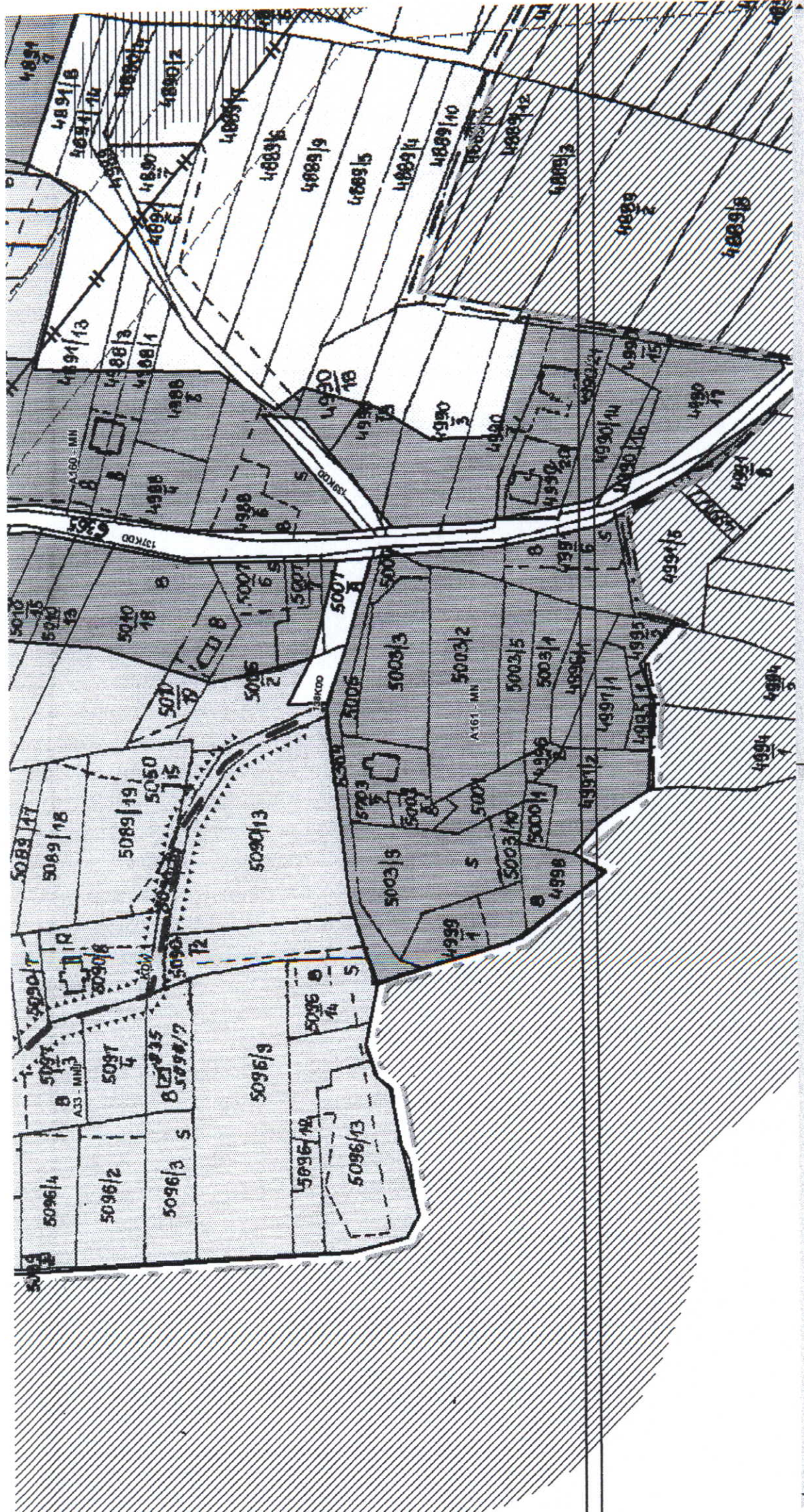
- 1) szerokość w liniach rozgraniczających: 10m (na terenie zabudowy), 15m (poza terenem zabudowy);
 - 2) w ramach terenów istniejącej zabudowy dopuszcza się zachowanie mniejszych szerokości drogi w liniach rozgraniczających;
 - 3) dopuszcza się jedną jezdnię o dwóch pasach ruchu;
 - 4) możliwość realizacji chodników o nawierzchni z materiałów pozwalających na infiltrację wód opadowych do gruntu.
 - 5) możliwość wydzielienia ścieżki przeznaczonej dla ruchu rowerów lub jazdy na wrotkach (rolkach);
 - 6) dopuszcza się wyznaczanie pasów i miejsc postojowych o ile ustalenia szczegółowe dla terenów nie stanowią inaczej;
- dopuszcza się stosowanie urządzeń zmniejszających prędkość jazdy.

Rozdział III

§ 39

1. Na podstawie art. 36 ust. 4 ustawy z dnia 27 marca 2003 r. o planowaniu i zagospodarowaniu przestrzennym (Dz. U. nr 80, poz. 717 ze zmianami) ustala się wysokość stawki procentowej, o której mowa w art. 36 ust. 4 tej ustawy :

- 1) 15% - dla terenów oznaczonych na rysunku planu symbolem : MNj, U, Up, , UK, UO, UZ, U-P, U-P/sse, P, UT, US



URZĄD GMINY
 Radziechów
 34-381 Radziechów
 pow. żywiecki - woj. śląskie
 tel./fax (033) 867-66-10

Ociebrał

11. Zaznaczone na rysunku planu trasy przebiegu sieci wodociągowej przedstawiają zasady obsługi terenów objętych planem i nie stanowią branżowych projektów uzbrojenia terenu.
12. Dla przysiółka Bąki dopuszcza się zaopatrzenie w wodę z dotychczasowych bądź nowych lokalnych ujęć wody oraz ze studni z uwzględnieniem warunków określonych w przepisach szczególnych.

§ 19.

Ustala się następujące zasady odprowadzania i oczyszczania ścieków sanitarnych i deszczowych:

1. Cały obszar objęty planem powinien zostać wyposażony w system zbiorowej kanalizacji sanitarnej z odprowadzeniem ścieków do istniejącej oczyszczalni ścieków usytuowanej na terenie sołectwa Cięcina.
2. Jako zasadniczą część zbiorowego systemu utrzymuje się dotychczasowy układ sieci kanalizacji sanitarnej w tym istniejące kanały grawitacyjne o średnicach 200÷500 mm i rurociągi tłoczne oraz istniejącą przepompownię ścieków. Obsługują one indywidualnie realizowane przez inwestorów podłączenia obiektów.
3. Budowę nowych kanałów sanitarnych należy realizować poza obrębem pasa drogowego istniejących i projektowanych dróg. Lokalizowanie ich w obrębie pasa drogowego dopuszcza się wyjątkowo za zgodą zarządcy drogi.
4. Ustala się wyprzedzającą lub równoległą budowę sieci kanalizacyjnej w stosunku do nowego zainwestowania, najlepiej równocześnie z realizacją sieci wodociągowej.
5. Na obszarze nie objętym zbiorowym systemem kanalizacji sanitarnej dopuszcza się:
 - 1) indywidualne systemy oczyszczania ścieków, pod warunkiem spełnienia wymogów przepisów szczególnych,
 - 2) stosowanie zbiorników bezodpływowych do gromadzenia ścieków, pod warunkiem systematycznego wywozu ścieków do punktów zlewnych; zbiorniki i wywóz ścieków muszą spełniać warunki określone przepisami szczególnymi. Obowiązują zbiorniki atestowane.
6. Na terenach, o których mowa w pkt. 5 obowiązuje uporządkowanie gospodarki ściekowej poprzez:
 - 1) wyeliminowanie zrzutów nieoczyszczonych ścieków do wód powierzchniowych lub do ziemi i zahamowanie degradacji środowiska gruntowo-wodnego,
 - 2) wymóg i okresową kontrolę szczelności zbiorników przeznaczonych do gromadzenia ścieków,
 - 3) zapewnienie możliwości dojazdu do zbiorników samochodu asenizacyjnego, w tym również w warunkach zimowych.
7. Dla przysiółka Bąki ustala się wyposażenie w system zbiorowej kanalizacji sanitarnej z odprowadzeniem ścieków do oczyszczalni ścieków na terenie sołectwa Cięcina.
Ustala się budowę grawitacyjnego kanału sanitarnego o średnicy 200 mm i podłączenie go do istniejącej przepompowni ścieków. Do czasu realizacji zbiorowej kanalizacji sanitarnej obowiązują warunki podane w pkt. 5 i 6.
8. Na terenach o znacznym zanieczyszczeniu wód bądź zagrożonych potencjalnym ich zanieczyszczeniem obowiązuje realizacja kanalizacji deszczowej. Ścieki opadowe pochodzące z powierzchni szczelnej terenów przemysłowych, składowych, baz transportowych, obiektów magazynowania i dystrybucji paliw oraz dróg i parkingów o trwałej nawierzchni i dużym natężeniu ruchu mogą być wprowadzane do wód lub do ziemi po podczyszczeniu i spełnieniu warunków określonych w przepisach szczególnych.
9. Na terenach luźnej zabudowy mieszkaniowej preferuje się lokalną retencję wód opadowych i ponowne ich wykorzystanie bądź infiltrację do gruntu.
10. Zaznaczone na rysunku planu trasy przebiegu sieci kanalizacyjnej przedstawiają zasady obsługi terenu objętego planem i nie stanowią branżowych projektów uzbrojenia terenu.

§ 21.

Ustala się następujące zasady zaopatrzenia w energię elektryczną, lokalizacji oraz budowy obiektów sieci infrastruktury elektroenergetycznej:

1. System zaopatrzenia w energię elektryczną powinien zapewnić wszystkim obecnym i przyszłym odbiorcom niezawodne dostawy mocy i energii elektrycznej o wymaganych standardach, określonych w przepisach szczególnych.
2. Głównym źródłem zaopatrzenia w energię elektryczną pozostaje istniejący Główny Punkt Zasilający, stacja elektroenergetyczna 110/15 kV GPZ Węgierska Górka, wraz z systemem sieci średniego napięcia 15 kV i – zasilanej ze stacji transformatorowych 15/0,4 kV – sieci niskiego napięcia.
3. Wzdłuż istniejących i projektowanych elektroenergetycznych linii napowietrznych oraz wokół obiektów elektroenergetycznych należy utrzymać strefy techniczne, których wymiary i warunki zagospodarowania określono w przepisach szczególnych.
4. Na rysunku planu przedstawiono – w formie informacji uzupełniających, nie stanowiących ustaleń planu – zasięgi stref technicznych linii napowietrznych i obiektów elektroenergetycznych.
5. Na rysunku planu zaznaczono projektowane stacje transformatorowe 15/0,4 kV oraz projektowane odcinki linii napowietrznych średniego napięcia 15 kV, służące do zaopatrzenia w energię elektryczną odbiorców na nowych terenach wyznaczonych w planie pod zabudowę – dopuszcza się inne lokalizacje stacji transformatorowych i poprowadzenie linii odmiennymi trasami, wynikającymi ze szczegółowych rozwiązań technicznych.
6. Dopuszczalne lokalizacje stacji transformatorowych 15/0,4 kV oraz dopuszczalne trasy linii 15 kV nie mogą kolidować z pozostałymi ustaleniami planu.
7. Wewnętrzne wolnostojące stacje transformatorowe 15/0,4 kV należy umieszczać w kioskach o zminimalizowanych gabarytach i wystroju architektonicznym harmonizującym z otaczającą zabudową.

8. W obrębie linii rozgraniczających istniejących i projektowanych dróg, dopuszcza się prowadzenie elektroenergetycznych linii napowietrznych i kablowych, na warunkach określonych przez zarządcę drogi.

§ 23.

Ustala się następujące zasady gospodarki odpadami:

1. Ustala się zasadę indywidualnego gromadzenia odpadów komunalnych i wywożenia ich na wysypisko poza teren gminy poprzez pojemniki dostosowane do selektywnej zbiórki odpadów.
2. Sposób zagospodarowania działek w obrębie terenów przeznaczonych do zabudowy musi uwzględniać lokalizację odbiorników do selektywnej zbiórki odpadów.
3. Tymczasowe gromadzenie odpadów przemysłowych i technologicznych odbywać się będzie w granicach terenów lokalizacji zakładów z zabezpieczeniem przed możliwością zanieczyszczeń gruntu, wód, powietrza. Gospodarka odpadami przemysłowymi i technologicznymi musi być zgodna z przepisami szczególnymi.
4. Obowiązek wyposażenia terenów sportowych, rekreacyjnych, intensywnego ruchu pieszego, parkingów w kosze uliczne.
5. Obowiązek posiadania uregulowanego stanu prawnego w zakresie gospodarki odpadami przez prowadzącego działalność gospodarczą.

§ 24.

Ustala się następujące zasady obsługi komunikacyjnej obszaru objętego planem:

1. Wyznacza się tereny urządzeń komunikacyjnych, oznaczone na rysunku planu symbolami KG, KZ, KL, KD, KDx, KK.
2. Ustala się przeznaczenie terenów KG, KZ, KL, KD, KDx pod drogi i ulice publiczne.
3. Ustala się przeznaczenie terenów KK pod linie kolejowej, obiekty stacyjne i zaplecze kolejowe.
4. Zewnętrzna obsługa komunikacyjna obszaru objętego planem prowadzona jest następującymi drogami powiatowymi:
 - a) klasy KG – droga nr S-1435 Cięcina – Miłówka,
 - b) klasy KZ – droga nr S-1434 Węgierska Górka – Żabnica,
 - c) klasy KZ – droga nr 1435 dojazd do stacji PKP w Węgierskiej Górze.
5. Ustala się jako obowiązujące minimalne szerokości w liniach rozgraniczających dla poszczególnych klas dróg, zgodnie z przepisami szczególnymi oraz rysunkiem planu:
 - 1) drogi klasy KG (główne) 30 m,
 - 2) drogi klasy KZ (zbiorcze) 20, 25 m zgodnie z rysunkiem planu,
 - 3) drogi klasy KL (lokalne) 15 m,
 - 4) drogi klasy KD (dojazdowe) 10, 12 m, 15 m zgodnie z rysunkiem planu,
 - 5) ciągi pieszo-jezdne KDx 8 m.
6. Ustala się szerokości linii rozgraniczających terenów KK – 25 -70 m zgodnie z rysunkiem planu z możliwością przebudowy do parametrów linii magistralnej.
7. Ustala się zasadę pełnej zgodności parametrów technicznych i przekrojów poprzecznych poszczególnych klas dróg z określonymi w przepisach szczególnych.
8. Ustala się możliwość lokalizacji miejsc postojowych dla samochodów osobowych w formie zatok postojowych lub parkingów przykrawężnikowych w obrębie linii rozgraniczających dróg klas KG, KZ, KL i KD.
9. Urządzeniami towarzyszącymi użytkowaniu podstawowemu w obrębie linii rozgraniczających terenów oznaczonych jako KG, KZ, KL, KD i KDx mogą być (pod warunkiem zgody zarządcy terenu):
 - 1) ciągi pieszce,
 - 2) ciągi rowerowe,
 - 3) wyjątkowo z uzasadnionych powodów ciągi, obiekty i urządzenia obce, nie związane z gospodarką drogową,
 - 4) zatoki autobusowe i urządzone przystanki dla pasażerów,
 - 5) zieleń o charakterze estetycznym i izolacyjnym,
 - 6) urządzenia służące izolacji od uciążliwości ruchu drogowego,
 - 7) elementy małej architektury.
10. Układ dróg publicznych ustalony w planie może być rozbudowywany o dojazdy do pojedynczych działek, o minimalnej szerokości w liniach rozgraniczających 5 m, realizowane indywidualnie przez inwestorów.
11. Ustala się obowiązek zapewnienia przez użytkowników wszystkich terenów kategorii AC, MU2, 01MU2, MU3, MU4, MM1, MM2, UU1, UU2, UU3, PU1, PU2, PP, UT miejsc postojowych w granicach działki.
12. Ustala się sposób włączeń komunikacyjnych do dróg krajowych, wojewódzkich i powiatowych odnośnie klas, funkcji i akcesji zgodnie z przepisami szczególnymi.
13. Ustala się nieprzekraczalną odległość obiektów budowlanych w odniesieniu do poszczególnych klas dróg zgodnie z przepisami szczególnymi w tym:
 - a) dla dróg powiatowych co najmniej 20 m od zewnętrznej krawędzi jezdni poza terenem zabudowy i 8 m od zewnętrznej krawędzi jezdni na terenie zabudowy wsi,
 - b) dla dróg gminnych co najmniej 15 m od zewnętrznej krawędzi jezdni poza terenem zabudowy i 6 m od zewnętrznej krawędzi jezdni na terenie zabudowy wsi
14. Dla dróg publicznych ustala się lokalizację ogrodzeń terenów budowlanych poza liniami rozgraniczającymi tych dróg z zabezpieczeniem bezkolizyjnych zjazdów.
15. Ustala się następujące zasady zagospodarowania wynikające z przebiegu linii kolejowej:

- 1) minimalne odległości lokalizacji budynków mieszkalnych i przeznaczonych na stały pobyt ludzi od linii kolejowej na:
 - a) 10 m od granicy obszaru kolejowego,
 - b) 20 m od osi skrajnego toru,
- 2) zmiana sposobu zagospodarowania działek graniczących z obszarem kolejowym wymaga uzgodnień z właściwym organem administracji kolejowej.

Rozdział VI

Przeznaczenie oraz warunki zabudowy i zagospodarowania poszczególnych terenów.

§ 30.

1. Wyznacza się **tereny zabudowy mieszkaniowej** – oznaczone na rysunku planu symbolem **MM1 i MM2**.
2. Ustala się przeznaczenie terenów **MM1 i MM2**:
 - 1) przeznaczenie podstawowe pod budynki mieszkalne jednorodzinne,
 - 2) przeznaczenie dopuszczalne:
 - a) obiekty i urządzenia infrastruktury technicznej,
 - b) drogi dojazdowe i miejsca postojowe,
 - c) obiekty małej architektury,
 - d) budynki gospodarcze,
 - e) ogrody.
3. Ustala się następujące warunki zabudowy i zagospodarowania terenów **MM1 i MM2**:
 - 1) utrzymanie istniejącej zabudowy z możliwością jej modernizacji, przebudowy i rozbudowy z zachowaniem warunków określonych w p. 2) i 3),
 - 2) minimalny udział powierzchni niezabudowanej, biologicznie czynnej 60%,
 - 3) forma architektoniczna budynków powinna spełniać następujące wymagania:
 - a) dopuszczalna wysokość budynków w terenach oznaczonych symbolem MM1: 9 m, w terenach oznaczonych symbolem MM2: 7 m,
 - b) dach dwuspadowy, symetryczny, o kącie nachylenia 37-45° i możliwości doświetlenia facjatkami, lukarnami i oknami połaciowymi,
 - c) kolorystyka dachów powinna być utrzymana w kolorze ciemnoczerwonym, czerwono-brązowym, brązowym,
 - d) kolorystyka elewacji stonowana,
 - e) otwory okienne i drzwiowe prostokątne, pionowe,
 - f) zakaz stosowania jako materiałów wykończeniowych elewacji listew typu „siding”, blachy falistej i trapezowej,
 - 4) minimalna powierzchnia działki budowlanej wynosi 7 arów a w obrębie przysiółka Bąki 10 a
 - 5) nie dopuszcza się wydzielania nowych działek mniejszych niż 8 arów a w obrębie przysiółka Bąki 10 a.

§ 31.

1. Wyznacza się **tereny zabudowy mieszkaniowej i zagrodowej** – oznaczone na rysunku planu symbolem **MZ, 01 MZ**.
2. Ustala się przeznaczenie terenów **MZ, 01MZ**:
 - 1) przeznaczenie podstawowe:
 - a) budynki mieszkaniowe jednorodzinne,
 - b) zabudowa zagrodowa,
 - 2) przeznaczenie dopuszczalne:
 - a) obiekty i urządzenia infrastruktury technicznej,
 - b) drogi dojazdowe i miejsca postojowe,
 - c) obiekty małej architektury,
 - d) budynki gospodarcze,
 - e) uprawy rolne.
3. Ustala się następujące warunki zabudowy i zagospodarowania terenów **MZ, 01MZ**:
 - 1) utrzymanie istniejącej zabudowy z możliwością jej modernizacji, przebudowy i rozbudowy z zachowaniem warunków określonych w p. 2) i 3),
 - 2) minimalny udział powierzchni niezabudowanej, biologicznie czynnej wynosi 65% powierzchni działki,
 - 3) forma architektoniczna budynków powinna spełniać następujące warunki:
 - a) dopuszczalna wysokość budynków 9 m,
 - b) dachy nowych oraz modernizowanych budynków dwuspadowe, symetryczne, o kącie nachylenia połaci 37-45°, z możliwością doświetlenia facjatkami, lukarnami i oknami połaciowymi,
 - c) kolorystyka dachów powinna być utrzymana w kolorze ciemnoczerwonym, czerwono-brązowym, brązowym,
 - d) kolorystyka elewacji stonowana,
 - e) otwory okienne i drzwiowe prostokątne, pionowe,

- f) zakaz stosowania jako materiałów wykończeniowych elewacji, listew, typu „siding”, blachy falistej i trapezowej,
- 4) minimalna powierzchnia działki budowlanej wynosi 8 arów,
- 5) nie dopuszcza się wydzielania nowych działek mniejszych niż 10 arów.

URZĄD GMINY
UL. ZIELONA 43
34-350 WĘGIERSKA GÓRKA
pow. żywiecki – woj. śląskie

§ 44.

1. Wyznacza się **tereny rolne** – oznaczone na rysunku planu symbolem R.
2. Ustala się przeznaczenie terenów R:
 - 1) przeznaczenie podstawowe:
 - a) uprawy rolne,
 - b) zadrzewienia i zakrzewienia,
 - 2) przeznaczenie dopuszczalne:
 - a) niekubaturowe urządzenia służące gospodarce rolnej, w tym urządzenia melioracji,
 - b) sieci i urządzenia infrastruktury technicznej,
 - c) drogi dojazdowe,
 - d) ścieżki piesze i rowerowe,
 - e) urządzenia służące regulacji i utrzymaniu wód.
 - f) istniejące obiekty
3. Ustala się następujące warunki zagospodarowania terenów R:
 - 1) utrzymuje się istniejące obiekty budowlane z możliwością ich modernizacji, uzupełniania, rozbudowy i przebudowy,
 - 2) obowiązuje zachowanie istniejących cieków wraz z zabudową biologiczną,
 - 3) zakaz się lokalizacji nowych budynków mieszkalnych i gospodarczych oraz innych obiektów budowlanych nie wymienionych w ust.2 oraz nie stanowiących działań wymienionych w p. 1)

- załącznik – rysunek planu.

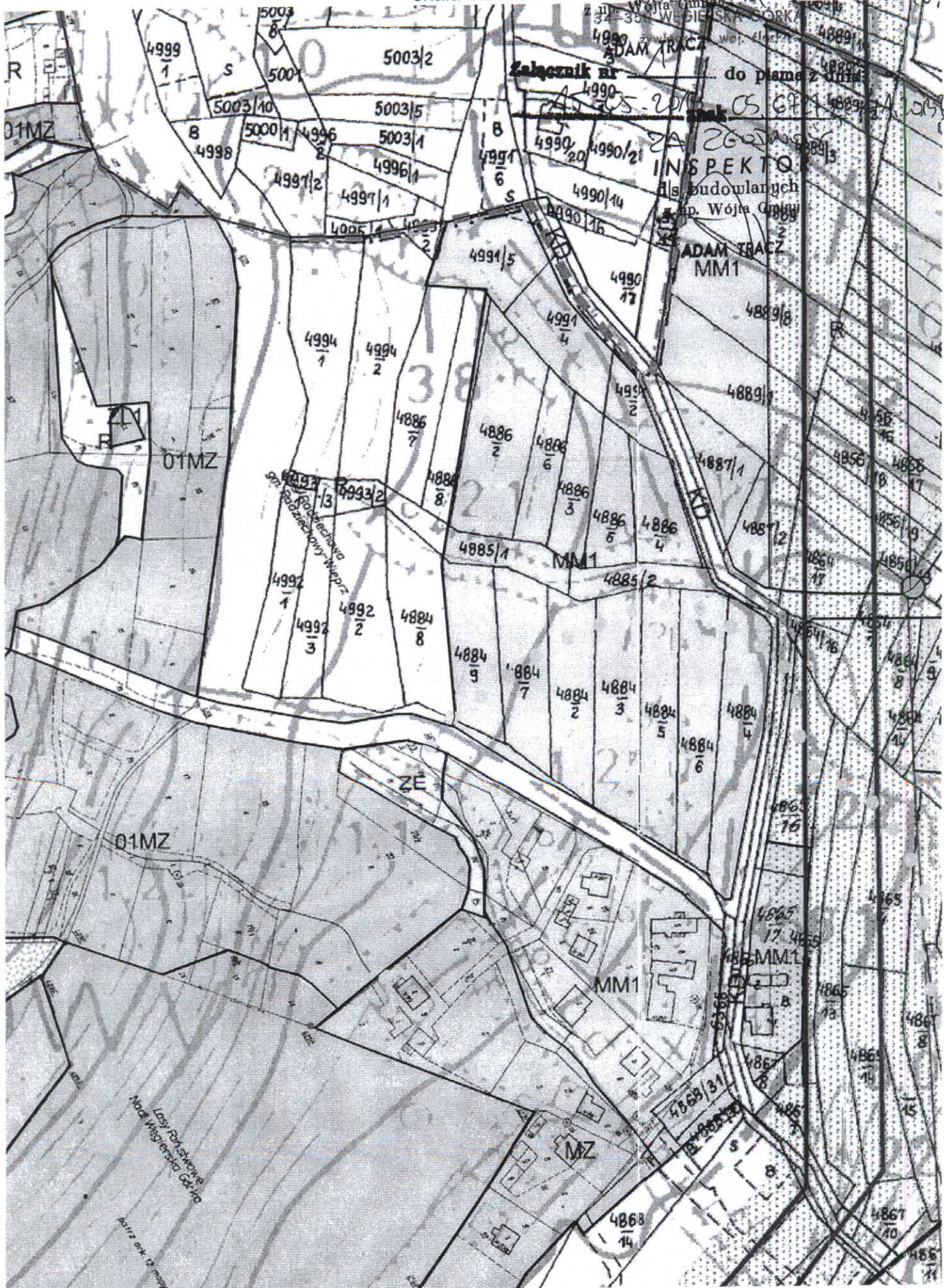
rozdzielnik :

1. Adresat.

~~2. BP-a/am.~~

INSPEKTOR
dla budowlanych
z up. Wójta Gminy
ADAM TRACZ

skala 1:2000



EWID2000

Miejsce i data: Żywiec, 15 listopad 2013

Starosta Żywiecki
ul. Krasińskiego 13
34-300 Żywiec

ZWIĄZEK MIĘDZYGMINNY D/S EKOLOGII
W ŻYWCU NIP: 553-160-83-75
34-300 Żywiec ul. Ks. Prałata Stanisława
Słonki 22

Wasz znak: - z dnia: 2013.10.28

Wniosek nr 6630.544/2013 z dnia 2013.10.30

OPINIA GKN I 6630.544/2013

Na podstawie art. 28 ust.1 ustawy z dnia 17 maja 1989 r. - Prawo geodezyjne i kartograficzne (Dz. U. z 2000 r. Nr 100, poz. 1086 i Nr 120, poz. 1268), § 11 ust 1 rozporządzenia Ministra Rozwoju Regionalnego i Budownictwa z dnia 2 kwietnia 2001 r. w sprawie geodezyjnej ewidencji sieci uzbrojenia terenu oraz zespołów uzgadniania dokumentacji projektowej (Dz. U. z 2001 r. Nr 38, poz. 455) oraz Zarządzenia Starosty Żywieckiego z dnia 15 października 2001 r. Nr 90/2001 - Zespół Uzgadniania Dokumentacji Projektowej

UZGADNIA

Sieć kanalizacji sanitarnej wraz z przyłączami w Przybędzy i Węgierskiej Górze.

Lokalizacja obiektu: **jak w temacie.**

Inwestor realizowanego obiektu: **ZWIĄZEK MIĘDZYGMINNY D/S EKOLOGII W ŻYWCU**
34-300 Żywiec ul. Ks. Prałata Stanisława Słonki 22

UWAGI I ZALECENIA do opinii GKN I. 6630.544/2013

Uzgodnienie zachowuje ważność przez okres 3 lat od dnia wydania opinii w sprawie uzgodnienia usytuowania projektowanych sieci uzbrojenia terenu, z zastrzeżeniem jak poniżej.

Uzgodnienie traci ważność w przypadku, gdy inwestor albo organy administracji architektoniczno-budowlanej lub nadzoru budowlanego powiadomią zespół o utracie ważności, zmianie lub uchyleniu decyzji o warunkach zabudowy i zagospodarowania terenu, zatwierdzeniu projektu budowlanego oraz pozwoleniu na budowę.

Nie wyklucza się istnienia w terenie innych nie wykazanych na mapie urządzeń podziemnych, które nie były zgłoszone do inwentaryzacji lub, o których brak jest informacji w instytucjach branżowych.

Po zrealizowaniu, przed zasypaniem uzbrojenia podziemnego należy zlecić jednostce wykonawstwa geodezyjnego wykonanie inwentaryzacji powykonawczej.

Wszelkie prace należy wykonać zgodnie z przepisami BHP.

W przypadku uszkodzenia lub zniszczenia punktów geodezyjnych prawnie chronionych przy realizacji inwestycji, Inwestor zobowiązany jest na własny koszt do ich odtworzenia.

Integralną część niniejszego uzgodnienia stanowią mapy z uwidocznionym projektem inwestycji

Sporządził: 2013.10.30

Mirosław Możdżeń Przewodniczący Zespołu Uzgadniania Dokumentacji Projektowej

Miejsce i data: Żywiec, dn. 15 listopada 2013 r.

Załącznik do protokołu nr 6630.544/2013 z dnia: 30.10.2013

SKŁAD ORAZ UWAGI ZESPOŁU UZGADNIANIA DOKUMENTACJI PROJEKTOWEJ

Temat: Sieć kanalizacji sanitarnej wraz z przyłączami w Przybędzy i Węgierskiej Górze.

Lp.	Nazwa instytucji	Uwagi uzgadniającego	
1	NETIA S.A. Dział Utrzymania Usług Okręg Południowy 40-265 Katowice, ul. Murckowska 18	Bez uwag	
2	POWIATOWY INSPEKTOR NADZORU BUDOWLANEGO 34-300 Żywiec ulica Bracka 30	Bez uwag	
3	POWIATOWY ZARZĄD DRÓG 34-300 Żywiec ulica Leśniana 102A	Bez uwag	
4	WYDZIAŁ BUDOWNICTWA I ARCHITEKTURY - STAROSTWO POWIATOWE W ŻYWCU 34-300 Żywiec ulica Krasińskiego 13	Na przejścia trasy sieci kanalizacji sanitarnej przez ciekły uzyskać pozwolenie wodnoprawne.	
5	WYDZIAŁ GEODEZJI, KARTOGRAFII I GOSPODARKI NIERUCHOMOŚCIAMI - SP ŻYWIEC 34-300 Żywiec ulica Krasińskiego 13	Projekt sporządzono na mapie do celów projektowych powstałej na bazie aktualnej mapy zasadniczej, zaktualizowanej w obszarze projektowania pomiarem; operat KERG 533/2013, przyjęty do zasobu geodezyjnego w dniu 26.07.2013r.	
U W A G I			

Sporządził: Mirosław Możdżeń

z up. STAROSTY
mg. inż. Mirosław Możdżeń
PRZEWODNICZĄCY ZESPOŁU
UZGADNIANIA DOKUMENTACJI PROJEKTOWEJ

Linie rozgraniczające

RADZIECHOWY-WIEPRZ:

MN-tereny zabudowy mieszkaniowej jednorodzinnej
MNJ-tereny zabudowy mieszkaniowej jednorodzinnej
(nowe tereny budowlane)

KDD-tereny dróg dojazdowych

R-tereny rolnictwa, łąki, pastwiska, tereny zieleni nieurządzonej

WĘGIEŃSKA GÓRKA:

MM-tereny zabudowy mieszkaniowej

MZ-tereny zabudowy mieszkaniowej i zagrodowej

KD-tereny dróg dojazdowych

R-tereny rolne

4889/2

MAPA DO CEŁÓW PROJEKTOWYCH Korg: 6641-533/2013

Cel: budowa kanalizacji sanitarnej

241710.2, Radziechowy-Wieprz; 241715.2, Węgierska Górka

obiekt:

RADZIECHOWY, PRZYBĘDZA, W. GÓRKA

Niniejsza mapa powstała na podstawie wektoryzacji mapy zasadniczej w skali 1:1000 oraz pomiaru S-U-W (bez pomiaru granic nieruchomości i bez uzgodnień branzowych) wykonanego w V-VI 2013.

Granice ewidencyjne działek i użytków wniesiono na podstawie: mapy ewidencyjnej w skali 1:2880 - obreby: Radziechowy, Przybiedza, Węgierska Górka.

Sekcja: 182112152

Układ współrzędnych płaskich: 65/1

Układ wysokości: Kronsztadt 86

skala wydruku 1:500

Usługi Geodezyjne Kornelia Filapek

43-392 Miedzyrzecze Dolne 262,

Treść mapy zgodna z terenem wg.

stanu na miesiąc czerwiec 2013r.

Wykonał: mgr inż. Kornelia Filapek

zakres opracowania

STAROSTA ŻYWIECKI

Na podstawie art. 28 ust. 1 ustawy z dnia 17 maja 1989 r. – Prawo geodezyjne i kartograficzne (Dz. U. z 2000 r. Nr 100, poz. 1086 i Nr 120, poz. 1268) uzgodniono usytuowanie projektowanych sieci uzbrojenia terenu.

Sieć kanalizacji sanitarnej wraz z punktami w Przybiedze i Węgierskiej Górce

(w szczególności uzgodnienia sieci uzbrojenia terenu)

Uzgodnione usytuowanie sieci uzbrojenia terenu podlega wytyczeniu i geodezyjnej inwentaryzacji powykonawczej przez jednostki uprawnione do wykonywania prac geodezyjnych.

W razie niezgodności realizacji sieci uzbrojenia terenu z uzgodnionym projektem inwestor zobowiązany jest przedłożyć mapę z wynikami pomiarów powykonawczych właściwemu organowi administracji architektoniczno-budowlanej.

Uzgodnienie usytuowania projektowanych sieci uzbrojenia terenu zachowuje ważność przez okres 3 lat od dnia wydania opinii w sprawie uzgadniania usytuowania projektowanych sieci uzbrojenia terenu.

Uzgodnienie stanowi załącznik do przypadku, o którym mowa w § 13 rozporządzenia Ministra Rozwoju Regionalnego i Budownictwa z dnia 2 kwietnia 2001 r. w sprawie geodezyjnej ewidencji sieci uzbrojenia terenu oraz zespołów uzgadniania dokumentacji projektowej (Dz. U. Nr 38, poz. 455).

Z UP. STAROSTY

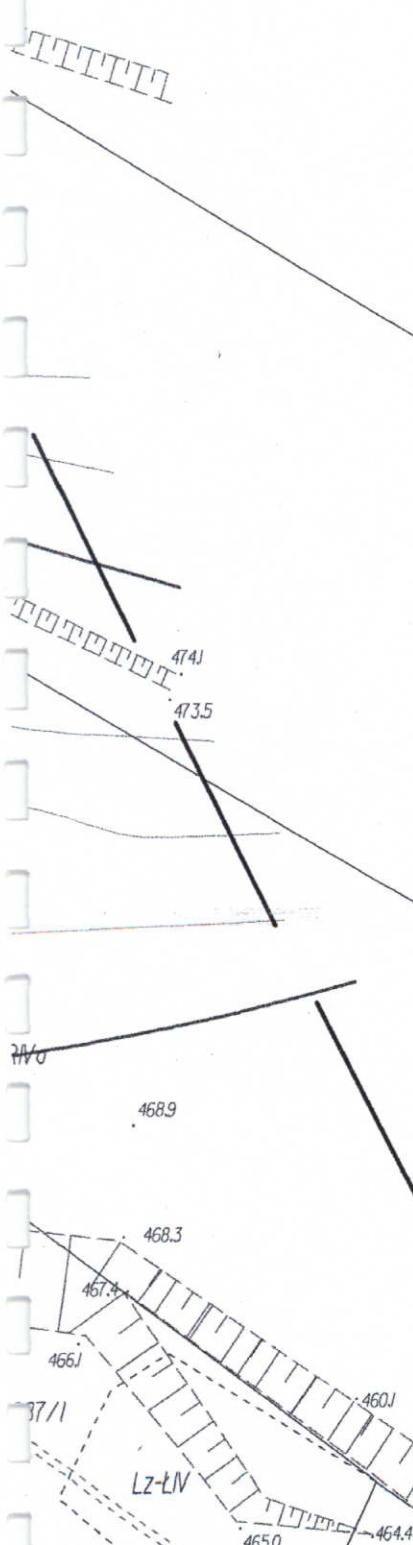
Proszę o
mgr inż. Mirosław Możdżeń
PRZEWODNICZĄCY ZESPOŁU
UZGADNIANIA DOKUMENTACJI PROJEKTOWEJ

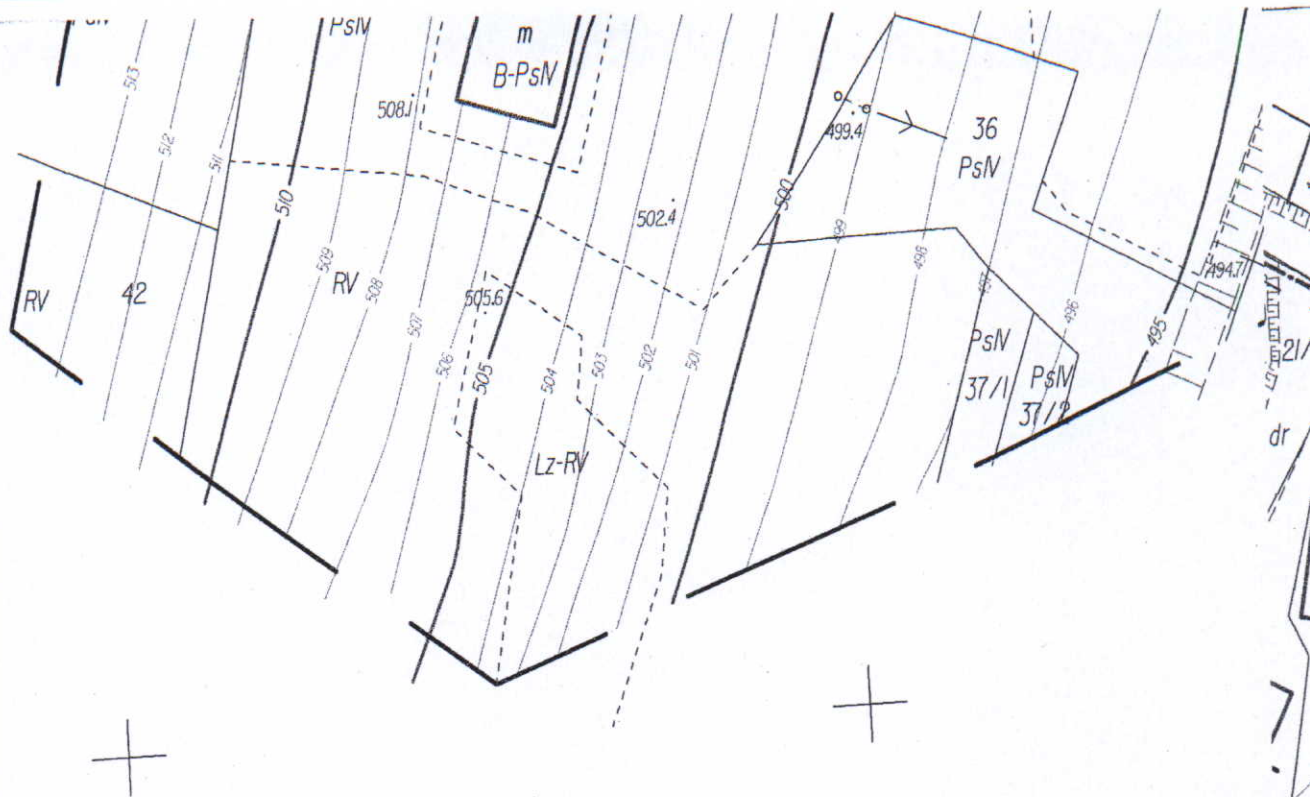
GKN I 6630-544/2013

30 PAŹ. 2013

ŻYWIEC, dnia

Organ uzgadniający usytuowanie projektowanych
sieci uzbrojenia terenu: mgr inż. Mirosław Możdżeń,
Przewodniczący Zespołu
Uzgadniania Dokumentacji Projektowej





STAROSTA ŻYWIECKI

Na podstawie art. 28 ust. 1 ustawy z dnia 17 maja 1989 r. – Prawo geodezyjne i kartograficzne (Dz. U. z 2000 r. Nr 100, poz. 1086 i Nr 120, poz. 1268) uzgodniono usytuowanie projektowanych sieci uzbrojenia terenu.

Sieć Kanalizacji sanitarnej wraz z przepływami w Przybocznej i Węgierskiej Górze

(w szczególności uzgadnianych sieci uzbrojenia terenu)

uzgodnione usytuowanie sieci uzbrojenia terenu podlega wytyczeniu i geodezyjnej inwentaryzacji powykonawczej przez jednostki uprawnione do wykonywania prac geodezyjnych.

W razie niezgodności realizacji sieci uzbrojenia terenu z uzgodnionym projektem inwestor zobowiązany jest przedłożyć mapę z wynikami pomiarów powykonawczych właściwemu organowi administracji architektoniczno-budowlanej.

Uzgodnienie usytuowania projektowanych sieci uzbrojenia terenu zachowuje ważność przez okres 3 lat od dnia wydania opinii w sprawie uzgadniania usytuowania projektowanych sieci uzbrojenia terenu.

Uzgodnienie ma ważność w przypadku, o którym mowa w § 13 rozporządzenia Ministra Rozwoju Regionalnego z dnia 2 kwietnia 2001 r. w sprawie geodezyjnej ewidencji i informacji o terenie oraz sposobów uzgadniania dokumentacji projektowej (Dz. U. Nr 38, poz. 455).

GKN I 6630-544/2013

z up. STAROSTY

mgr inż. Mirosław Możdżeń
PRZEWODNICZĄCY ZESPOŁU

organ uzgadniający usytuowanie projektowanych
sieci uzbrojenia terenu - imię, nazwisko,
podpis przewodniczącego zespołu

ŻYWIEC, dnia 30 PAŹ. 2013

„Beskid-Ekosystem”
SPÓŁKA Z O.O.
CIĘCINA, ul. Graniczna 1
34-350 Węgierska Góra
tel./fax 033-864-02-23
NIP 553-21-00-408

Cięcina dn. 21.03.2013r.

„ALL-PRO”
Sp. z o.o.
43-300 Bielsko Biala
ul. Komorowicka 72

Dotyczy: dokumentacji projektowej dla kanalizacji sanitarnej w miejscowości Przybędza

W odpowiedzi na pismo nr 335/158-P-K-13 z dnia 12.03.2012r. dotyczące wydania warunków włączenia do istniejącej sieci kanalizacyjnej oraz warunków technicznych budowy projektowanej sieci kanalizacyjnej w rejonie ul. Miłej i Sosnowej w miejscowości Przybędza, informuję, że włączenie do istniejącej sieci należy wykonać wg. następujących warunków. Wpięcie projektowanej sieci kanalizacyjnej do istniejącego kolektora PVC Ø 160 w rejonie ul. Zielona Górna (miejsce wskazane na załączonej do wniosku o wydanie warunków mapie) poprzez zabudowanie na istniejącym kolektorze studni rewizyjnej o średnicy min. Ø 800. Zaznaczamy, że w wskazanym rejonie tj. ul. Zielona Górna istniejący kolektor jest wykonany z rur PVC o średnicy Ø 160.

Warunki techniczne wykonania sieci kanalizacyjnej zgodne z warunkami wydanymi przez Zamawiającego do projektowania sieci kanalizacyjnej na terenie Gminy Radziechowy Wieprz.

Z poważaniem

Członek Zarządu

inż. Leszek Greń

Do wiadomości:

Związek Międzygminny ds. Ekologii w Żywcu, ul. Ks. Pr. St. Słonki 22

L.dz. 406/158-P-K-13
Wpłynęło dnia 25.03.2013r.
Odebrał 75/7P

„Beskid-Ekosystem”
SPÓŁKA Z O. O.
CIĘCINA, ul. Graniczna 1
34-350 Węgierska Górka
tel./fax 033-864-02-23
NIP 553-21-00-408

Cięcina dn. 30.04.2013r.

BES/MS/04/2013/6

„ALL-PRO”
Sp. z o. o.
43-300 Bielsko Biala
ul. Komorowicka 72

Dotyczy: uzgodnienia trasy kanalizacji sanitarnej oraz wydania warunków technicznych wykonania w miejscowości Przybędza (ul. Miła oraz ul. Sosnowa)

W odpowiedzi na pisma nr 534/158-P-K-13 z dnia 24.04.2013r. oraz nr 549/158-P-K-13 z dnia 25.04.2013r. uprzejmie informuję, że projektowaną trasę kanalizacji sanitarnej uzgadniamy pozytywnie. Ponadto w załączeniu przekazujemy warunki techniczne dla projektowania i wykonania robót. Informuję również, że w obszarze objętym projektem Spółka nie posiada żadnego uzbrojenia kolidującego z projektowaną siecią. Warunki techniczne wpięcia do istniejącej kanalizacji sanitarnej w rejonie ul. Zielona Górna zgodnie z przekazanymi w piśmie dnia 21.03.2013r.

Z poważaniem

Członek Zarządu
[Podpis]
inż. Leszek Greń

Do wiadomości:
Związek Międzygminny ds. Ekologii w Żywcu, ul. Ks. Pr. St. Słonki 22

L.dz. 585/158-P-K-13
Wpłynęło dnia 06.05.2013
Odebrał inż. KP, LP
[Podpis]

Wytyczne do projektowania - kanalizacja sanitarna.

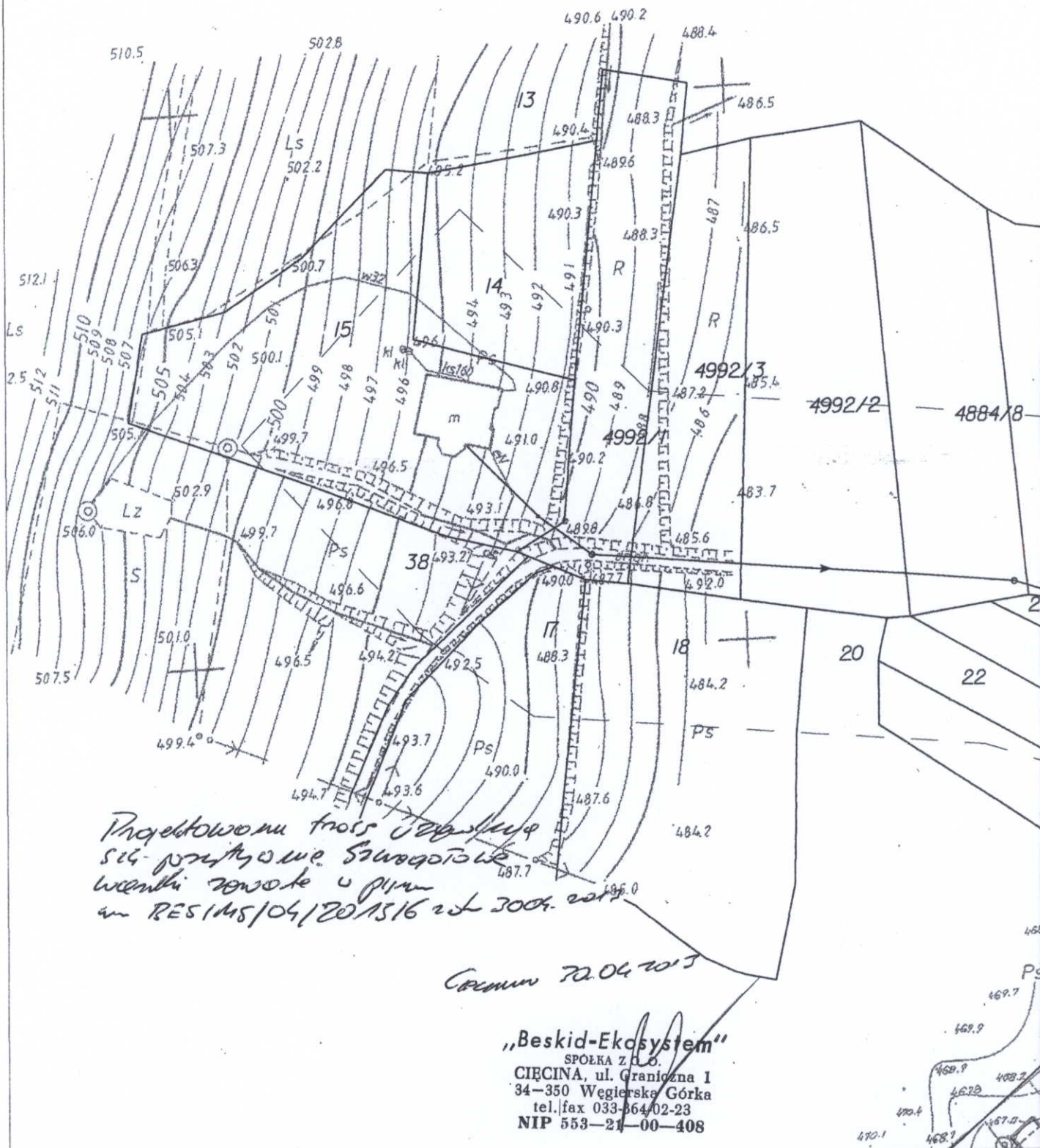
1. Kanały sanitarne (kolektory główne i boczne), projektować z rur PVC o jednorodnej strukturze ścianki rur i kształtek, klasy co najmniej 8 kN/m². Średnica rur Ø 160 i 200.
2. W projekcie przedstawić zestawienie długości kanałów w rozbiciu na średnicę i materiał oraz zestawienie tabelaryczne studzienek (łącznie ze studzienkami na przyłączach) podając nr studzienki, typ użytego wjazdu, rzędną terenu, rzędną dna kanału, głębokość studni, średnicę, materiał, typ- (przelotowa, załomowa, kaskadowa itp.). W przypadku studni załomowych należy podać kąt kinety.
3. Na przyłączach zastosować studzienki inspekcyjne z PVC o Dz 425mm, jednak należy określić ich typ tzn. studzienka typu I, II, III lub IV.
4. Na mapie sytuacyjno-wysokościowej należy podać trasy projektowanych kanałów, ich długości, spadek i średnicę oraz rzędne wjazdu, dna i bocznych wlotów studzienek kanalizacyjnych.
5. W przypadku kolektorów głównych i bocznych wszystkie studnie załomowe jak również studnie usytuowane w drogach projektować z elementów prefabrykowanych betonowych, żelbetowych min. 1000mm łączonych za pomocą uszczeltek gumowych stożkowych, z fabrycznie wykonanymi kinetami i przejściami szczelnymi dla rur kanalizacyjnych oraz stopniami złączowymi ze stali nierdzewnej kwasoodpornej lub zabezpieczonych antykorozyjnie powłoką z tworzywa sztucznego. Prefabrykaty wykonane z betonu o klasie wytrzymałości min. B-45, nasiąkliwości max 4 %, mrozooodporne.
6. Należy podać w jaki sposób zostanie rozwiązane przejście szczelne w studzienkach kanalizacyjnych gdy spadek kanału przekracza 3% a nie jest przewidziane zastosowanie studzienki kaskadowej.
7. Kolektory główne i boczne kanalizacji sanitarnej powinny zachować prostoliniowość. Niedopuszczalne jest zastosowanie kolan i łuków przy przejściu szczelnym na wejściu i wyjściu ze studzienki jak również stosowania kolan i łuków na odcinkach kanałów pomiędzy studzienkami.
8. Kanały układać zgodnie z wytycznymi montażu producenta rur. Należy podać sposób zagęszczenia i przygotowania podsypki i obsypki zgodnie z Polską Normą PN-EN 1610.
9. W ulicach stosować wjazdy żeliwne klasy D-400 kN, na chodnikach i podjazdach do posesji klasy C-250 kN (z wypełnieniem betonowym), na terenach zielonych klasy B-125 kN (z wypełnieniem betonowym).
10. Nie dopuszczamy adaptacji istniejących szamb jako studzienek kanalizacyjnych (projektować nowe studzienki kanalizacyjne).
11. W wykonywanych kosztorysach należy dodatkowo uwzględnić: koszt wykonania dokumentacji inwentaryzacji powykonawczej zarówno w formie graficznej, jak i cyfrowej. koszty filmowania kanalizacji sanitarnej po zakończeniu robót budowlanych.

Pozytywny wynik z przeprowadzonej inspekcji TV jest jednym z warunków odbioru końcowego kanalizacji. Filmowanie kanałów należy przeprowadzić w obecności pracownika Zamawiającego. geodezyjny pomiar powykonawczy jako jeden z warunków odbioru końcowego. koszty związane z wykonaniem projektów organizacji ruchu kolejowego jak również na zajęcie odcinków pasa drogowego. Koszty związane z opłatą umieszczenia urządzeń wod-kan. w pasie kolejowym czy drogowym. Koszty związane z odtworzeniem nawierzchni dróg.



es opracowania
 towana kanalizacja sanitarna
 ąca kanalizacja sanitarna

Firma Inżynierska		Inwestycja:	
ALL-PRO		Sieć kanalizacji sanitarnej wraz z przyłączami do budynków w rejonie ul. Miłej i Sosnowej w Przybędzy	
Projektował: mgr inż. Joanna Scibiorek nr upr. SLK/3405/POOS/10		Stadium: <i>Projekt budowlany</i>	
Opracował: mgr inż. Joanna Scibiorek nr upr. SLK/3405/POOS/10		Tytuł rysunku: Projekt zagospodarowania terenu	
Sprawdził: mgr inż. Joanna Cios nr upr. 172/81 BB		Data: 04. 2013r	Nr zlecenia: 158-P-K-13
		Skala: 1:1000	Nr rysunku: 2



Oznaczenia:

— — — — — zakr
 —————>————— projek
 - - - - - istnie

„Beskid-Ekosystem”
SPÓŁKA Z O. O.
CIĘCINA, ul. Graniczna 1
34-350 Węgierska Górka
tel./fax 033-864-02-23
NIP 553-21-00-408

Cięcina dn. 15.11.2013r.

*Firma Inżynierska
„All-Pro” Sp. z o. o.
43-300 Bielsko Biala
ul. Komorowicka 72*

W odpowiedzi na pismo nr 1595/158-P-K-13 z dnia 06.11.2013r. dotyczące uzgodnienia dokumentacji projektowej dla kanalizacji sanitarnej wraz przyłączami w rejonie ul. Miłej w Przybędzy - Etap I, uprzejmie informuję, że w/w dokumentację uzgadniamy pozytywnie z następującymi uwagami. Wymienić istniejącą studnię, do której wpięty zostanie kanał „S” na studnię betonową Ø 1000 (G1).

Z poważaniem

Członek Zarządu
[Signature]
inż. Leszek Greń

15.11.2013 / 158 P. K. 13

INWESTYCJA

**Kanalizacja sanitarna wraz z przyłączami do budynków
w rejonie ul. Miłej w Przybędzy - ETAP I**

FAZA DOKUMENTACJI

PROJEKT BUDOWLANO-WYKONAWCZY

INWESTOR

Związek Międzygminny ds. Ekologii w Żywcu
34-300 Żywiec, ul. Ks. Słonki 22

JEDNOSTKA PROJEKTOWA

Firma Inżynierska „ALL - PRO” Sp. z o.o.
43-300 Bielsko-Biała, ul. Komorowicka 72

Branża instalacyjno-inżynierska

PROJEKTOWAŁ

mgr inż. Joanna Ścibiorek
nr upr. SLK/3405/POOS/10

Podpis:

SPRAWDZIŁ

mgr inż. Joanna Cios
nr upr. 172/81 BB

Podpis:

Uzgodnienie pozytywne.

„Beskid-Ekosystem”
SPÓŁKA Z O.O.
CIĘCINA, ul. Główna 1
34-350 Węgierska Górka
tel./fax 033-864-02-23
NIP 553-21-00-408
Członek Zarządu
inż. Leszek Greń

NR KONTRAKTU: 158-P-K-13

DATA OPRACOWANIA: Wrzesień 2013r.

Wieprz, dnia 29-04-2013 r.

OR.6740.2.18.2013

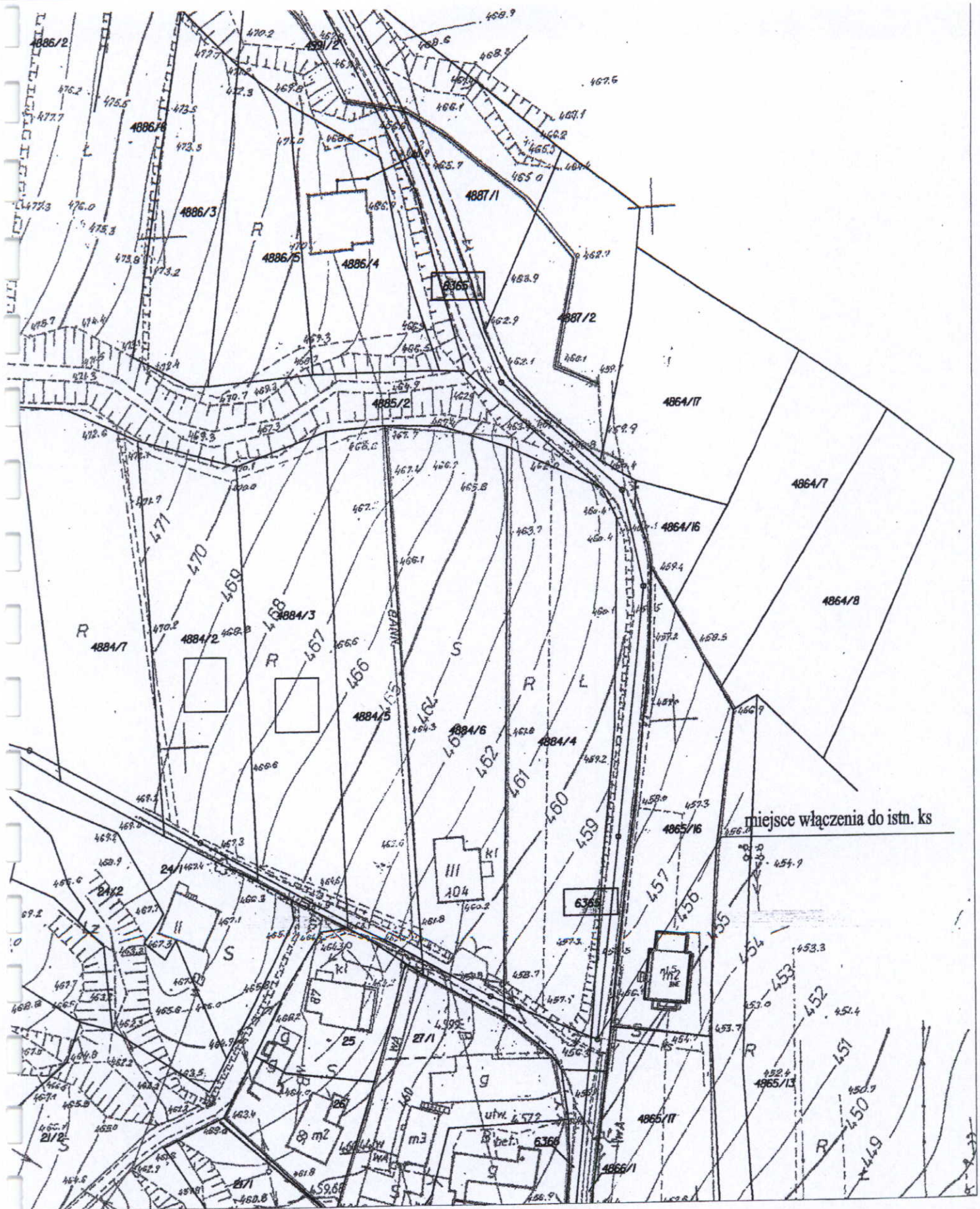
FI ALL-PRO
43-300 BIELSKO - BIAŁA
ul. Komorowicka 72

Dotyczy: Dot. dokumentacji projektowej dla kanalizacji sanitarnej Przybędza

Lokalizację projektowanej sieci kanalizacyjnej w drodze gminnej nr 6364 i 6365 w Przybędzy
uzgadniam zgodnie z załączonym projektem zagospodarowania. Jednocześnie wyrażam zgodę na
wejście w teren w celu budowy przedmiotowej kanalizacji. Proszę jednocześnie o uwzględnienie w
projekcie odbudowy nawierzchni drogi na całym odcinku projektowanej kanalizacji.

WOJCIŁ GMINY
Grzegorz Figura

Licz. 500 / 150-11-13
Wpłynęło dnia 29.05.2013r.
Odebrał DR / 7.11.13 / th
✓



ZACZEŃNIK DO
PISMA OR 6740.2.18.2013

SKALA 1:1000

Z DN 24.09.2013

URZĄD GMINY
RADZIECHOWY-WIEPRZ
WIEPRZ 700, 34-381 RADZIECHOWY
REGON 000550841 NIP 553-16-88-486
tel./fax 0-33-867-66-1

Zał. nr 1

[illegible]

projektowany kanał sanitarny

Dr. W. W. Smith 7 13 72

URZĄD GMINY
RADZIECHOWY-WIEPRZ
WIEPRZ 700, 34-381 RADZIECHOWY
REGON 000550841 NIP 553-16-88-486
tel./fax 0-33-867-66 10

INSPECTION
DS. INVESTICIA

inż. Marusz Wrocha

Firma Inżynierska

ALL-PRO

Projektował:
mgr inż. Joanna Ścibiorek
mgr upr. SLK/3405/POOS/10

Opracował:
mgr inż. Joanna Ścibiorek
nr upr. SLK/3405/POOS/10

Sprawdził:
mgr inż. Joanna Cios
nr upr. 172/81 BB

Inwestycja:

Sieć kanalizacji sanitarnej wraz z przyłączami
do budynków w rejonie
ul. Miłej i Sosnowej w Przybędzy

Projekt budowlany

Tytuł rysunku:

Projekt odtworzenia nawierzchni w drodze gminnej asfaltowej

Data:	Skala:
04. 2013r	1:20

Nr zlecenia:	Nr rysunku:
158-P-K-13	1

Węgierska Górka, dnia 19. lipca. 2013. r.

Firma Inżynierska ALL-PRO Sp. z o.o.
ul. Komorowicka 72, 43-300 Bielsko-Biała.

OS.6740.2.152.2013.BP.

Dotyczy : treści pisma znak: L.dz.973/158-P-K-13 z dnia 08.07.2013.r. z datą wpływu do tutejszego urzędu 09.07.2013.r w sprawie uzgodnienia trasy sieci kanalizacji sanitarnej wraz z przyłączami w rejonie : - ul. Zielona Górna w Węgierskiej Górze – dz. nr 6365,

Urząd Gminy Węgierska Górka, przedłożoną propozycję planowanego przebiegu do wykonania sieci kanalizacyjnej na gruntach wnioskowanych opiniuje pozytywnie, przyjmuje przedłożone opracowanie przebiegu sieci jak – zał. nr 1 – projekt zagospodarowania z uwarunkowaniem :

- w związku z faktem, iż wyżej wymieniona droga gminna po której prowadzony będzie główny kolektor kanalizacji sanitarnej z kierunku gruntów granicznych z Gminą Radziechowy – Wieprz - ul. Miła, ulegnie całkowitemu zniszczeniu, należy założyć w specyfikacji technicznej do projektu jej odbudowę na całej szerokości korony drogi w długościach równych długościom wykopów pod kolektory sanitarne przyjmując iż zakres robót koniecznych do jej odbudowy obejmuje :
 - . wykonanie podbudowy o grubości = 40.cm.
 - . wykonania warstwy stabilizującej o grubości = 20.cm.
 - . wykonanie warstwy wiążącej z asfaltobetonu o grubości = 8.cm.
 - . wykonanie warstwy ścieralnej z asfaltobetonu o grubości = 5.cm..
- warunki zrzutu ścieków do istniejącej studni należy uzgodnić z Beskid-Ekosystem ul. Graniczna 1, Cięcina.

załącznik – projekt zagospodarowania- nr 1.

z poważaniem :

- rozdzielnik :

*1. Adresat –
2.BP- a/am.*

ZASTĘPCA WOJTA

Marian Karowski

L.dz. 1066/2013/158-P-K-13.

Wpłynęło dnia 24.07.2013

Odebrał

URZĄD GMINY
UL. ZIELONA 43
34-350 WĘGIERSKA GÓRKA
pow. żywiecki - woj. śląskie

Załącznik nr 1 do pisma z dnia

18.04.2015 r. 05.6449.152.2015.3P

Firma Inżynierska

ALL-PRO

Projektował:

mgr inż. Joanna Sobolek
nr upr. SLK/3405/POOS/10

Opracował:

mgr inż. Katarzyna Paszek

mgr inż. Joanna Cios
nr upr. 12781 BB

Inwestycja:

Sieć kanalizacji sanitarnej wraz z przyłączami do budynków
w rejonie ul. Miłej i Sosnowej w Przybędzy

Stadium:

Projekt budowlany

Tytuł rysunku:

Projekt zagospodarowania terenu

Data:

06. 2013r

Skala:

1:500



Nr zlecenia:

158-P-K-13



Nr rysunku:

2.1





OZNACZENIA:

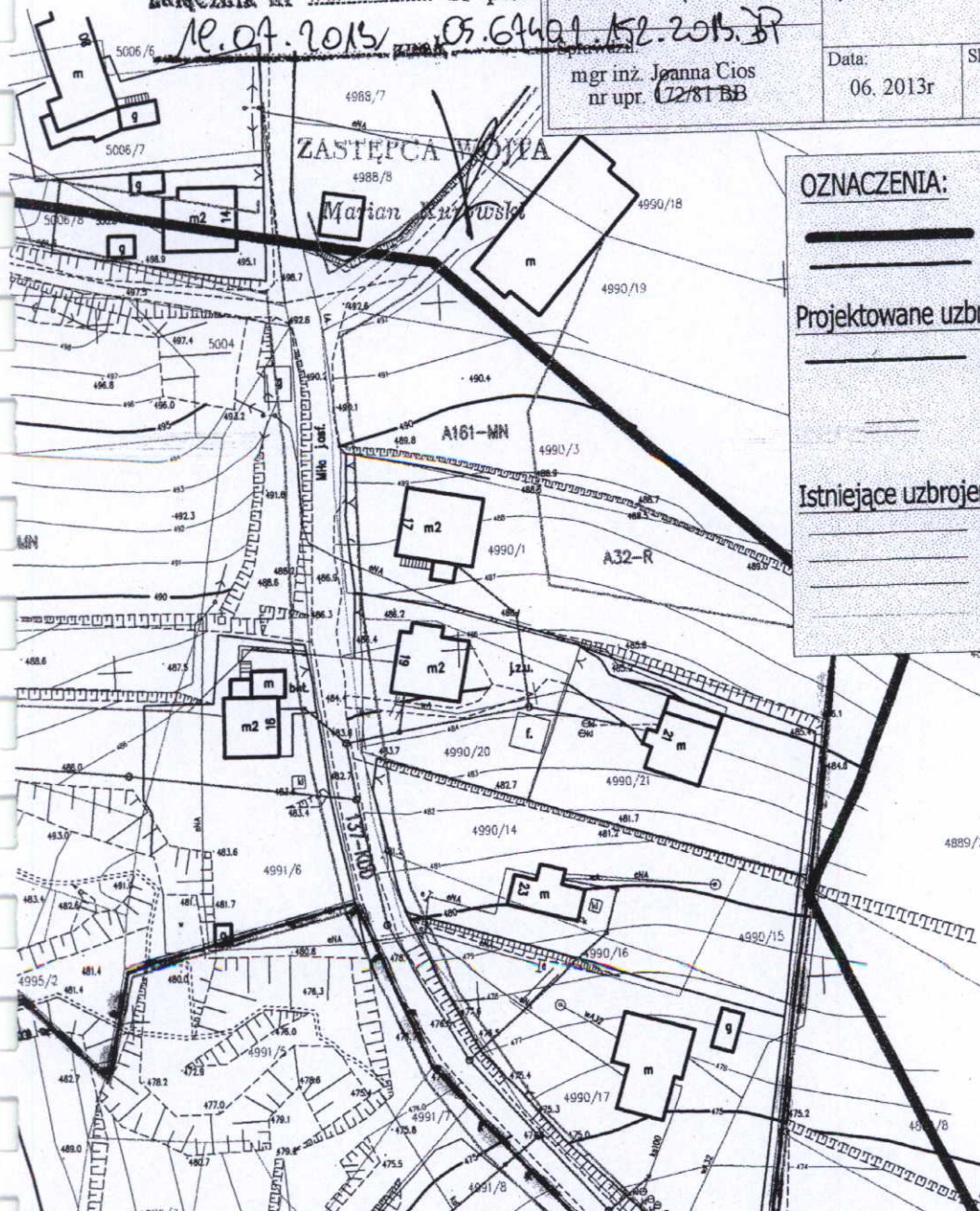
-  zakres opracowania
-  granica gmin

Projektowane uzbrojenie:

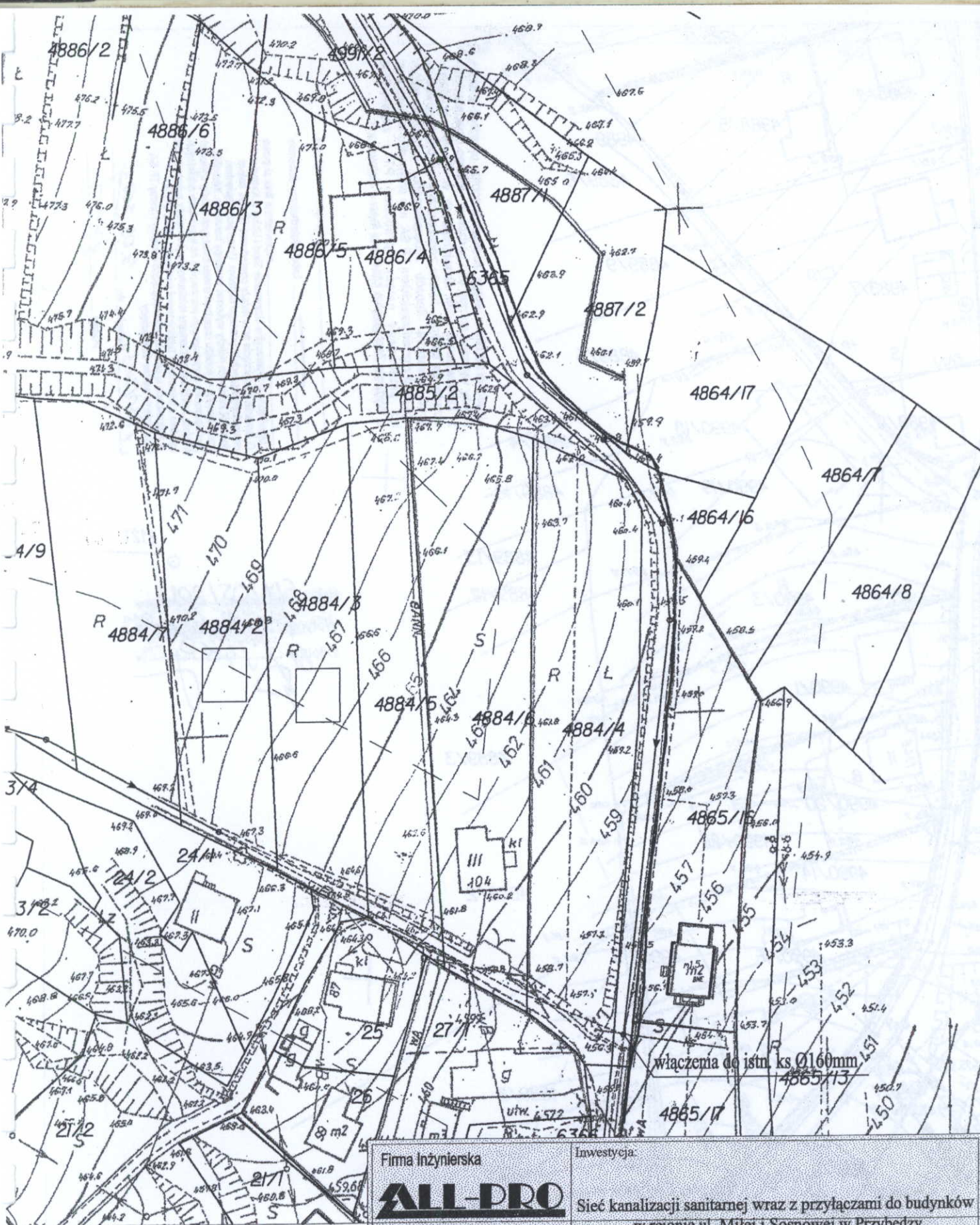
-  kanalizacja sanitarne
-  rura ochronna

Istniejące uzbrojenie:

-  kanalizacja sanitarne
-  wodociąg - prywatny
-  kabel energetyczny
-  kabel telekomunikacyjny

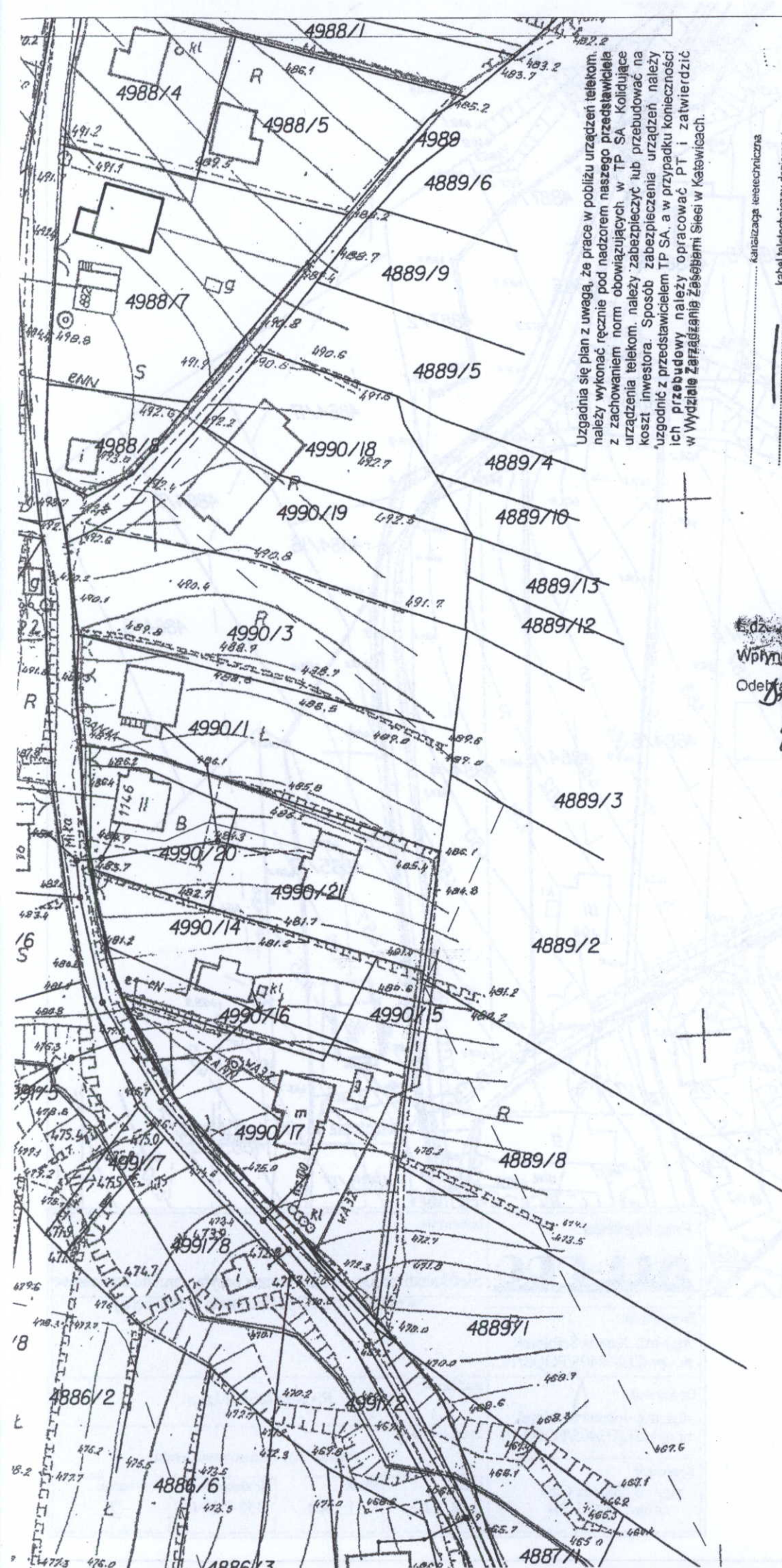


1:411/10-2, nuczyciel, mgr inż. Kornelia Fląpiek
obiekt: RADZIECHOWY, PRZYBĘDZA, W. GÓRKA
Usługi Geodezyjne Kornelia Fląpiek
43-392 Międzyrzecze Dolne 262.
Treść mapy zgodna z terenem wg
stanu na miesiąc czerwiec 2013r.
Wykonano: mgr inż. Kornelia Fląpiek
podstawa: mapy ewidencyjne w skali 1:2880 -
obrysy: Radziechowy
zakres opracowania:
Linie rozgraniczające
RADZIECHOWY - WIEPRZ.
MN - tereny zabudowy mieszkaniowej, jednorodzinnej
MNJ - tereny zabudowy mieszkaniowej, jednorodzinnej
(nowe tereny budowlane)
KDD - tereny dróg dojazdowych
R - tereny rolnicze, łąki, pastwiska, tereny zieleni nieurządzonej
WĘGIERSKA GÓRKA
WZ - tereny zabudowy mieszkaniowej i zagrodowej
MZ - tereny zabudowy mieszkaniowej
KD - tereny dróg dojazdowych
R - tereny rolnicze



cowania
 a kanalizacja sanitarna
 kanalizacja sanitarna

Firma Inżynierska		Inwestycja:	
ALL-PRO		Sieć kanalizacji sanitarnej wraz z przyłączami do budynków w rejonie ul. Miłej i Sosnowej w Przybędzy	
Projektował: mgr inż. Joanna Ścibiorek nr upr. SLK/3405/POOS/10		Stadium: <i>Projekt budowlany</i>	
Opracował: mgr inż. Joanna Ścibiorek nr upr. SLK/3405/POOS/10		Tytuł rysunku: Projekt zagospodarowania terenu	
Sprawdził: mgr inż. Joanna Cios nr upr. 172/81 BB		Data: 04. 2013r	Skala: 1:1000
		Nr zlecenia: 158-P-K-13	Nr rysunku: 2



Kantōizaga telechicuzna

kabel telefoniczny doziemny

Uzgodniono w Operacyjnie Urzeczymanie Sieci i Usług w Katowicach.
O terminie rozpoczęcia prac należy powiadomić TP S.A. celem
prowadzenia specjalistycznego nadzoru. Przed przystąpieniem
do robót ziemnych należy wykonać przekazy konformu. Wyśleku
prace ziemne w pobliżu urządzeń teletechnicznych należy wykonać
pod nadzorem uprawnionego pracownika na warunkach dopłatowych.
Miejsca kolizji z urządzeniami teletechnicznymi należy zabezpieczyć
zgodnie z warunkami technicznymi wydanymi przez OUSU
w Katowicach w oparciu o obowiązujące przepisy i normy TP S.A
Uzgodnienie ważne 12 miesięcy

5102/0581
Kalowice dn. 9.05.2003

Podpis

2121

Edz: 617/05/2013
Wpymed dlia 14.05.2013
Odeh: 17.40

Adres do korespondencji:

TAURON Dystrybucja S.A.
Oddział w Bielsku-Białej Rejon Dystrybucji Żywiec
ul. Wesola 69, 34-300 Żywiec
tel.: 33 866 46 00

O6/RD4/ZS/SB/2156/2013

ŻYWIEC DNIA: 09.07.2013r.



Firma Inżynierska
ALL-PRO Spółka z o.o.
43-300 Bielsko Biała
Ul. Komorowicka 72

DOTYCZY: sieci kanalizacji sanitarnej wraz z przyłączami do budynków w rejonie ulic Miłej i Sosnowej w miejscowości Przybędza

W odpowiedzi na pismo złożone w dniu 29-04-2013r. (uzupełniony o warunki przebudowy w dniu 21-05-2013r.) informujemy, że trasę projektowanej kanalizacji sanitarnej wraz z przyłączami do budynków (zgodnie z załączonym planem) uzgadnia się pozytywnie pod następującymi warunkami:

1. Na przedstawionych planach wrysowano kolorem czerwonym orientacyjnie istniejące linie kablowe niskiego napięcia będące w eksploatacji RD - Żywiec. Linia napowietrzna widoczna w terenie.
2. W fazie projektowania i wytyczania trasy kanalizacji sanitarnej należy zlokalizować istniejące linie kablowe przy pomocy lokalizatora celem zachowania wymaganych odległości, oraz uniknięcia ich uszkodzenia podczas wykonawstwa.
3. Projektowane sieć kanalizacji sanitarnej prowadzić na odcinkach równoległych w odległości min 0,5m od istniejących linii kablowych. Projektowane studzienki lokalizować w odległości min 0,8m od istniejących linii kablowych.
4. **Istniejące linie kablowe w miejscu skrzyżowania z projektowanymi przyłączami należy zabezpieczyć rurami dwudzielnymi w oparciu o warunki przebudowy nr O6/RD4/ZS/SB/1605/2013 zgodnie z zawartym porozumieniem.**
5. Zabrania się podkopywania istniejących słupów elektroenergetycznych, projektowane przyłącza prowadzić w odległości min 1m od podziemnych elementów konstrukcji wsporczych (słupów) linii nN
6. Roboty ziemne w pobliżu kabli elektroenergetycznych wykonać ręcznie przez uprawnioną firmę elektroinstalacyjną pod nadzorem pracownika RD - Żywiec.
7. Skrzyżowania i zbliżenia projektowanych podziemnych urządzeń z kablowymi i napowietrznymi liniami elektroenergetycznymi winny być wykonane zgodnie z normą N SEP-E-004 dla linii kablowych, oraz PN-E-05100-1 dla linii napowietrznych.
8. Przed zasypaniem odkrytych urządzeń elektroenergetycznych należy uzyskać od przedstawiciela Rejonu Dystrybucji w Żywcu wpis do dziennika budowy o sprawdzeniu stanu wykonania prac zgodnie z obowiązującymi normami i przepisami.
9. Informujemy, że przed przystąpieniem do wykonawstwa należy uzyskać w RD - Żywiec informację czy nie nastąpiły zmiany w uzbrojeniu terenu.
10. Informujemy również, że na przedstawionym terenie występują kable energetyczne w eksploatacji obcej przebieg, których należy ustalić z ich właścicielem.
11. Uzgodnienie jest ważne do dnia 09.07.2015r.

Otrzymują:

1 x adresat

1 x RD-4/ZS/a/a

L.dz. 1023/2013

Wpłynęło dnia 16.07.

Odebrał 95

TAURON Dystrybucja S.A.
Oddział w Bielsku-Białej RD Żywiec
Kierownik Wydziału Zarządzania Siecią

Mieczysław Dudek

TAURON Dystrybucja S.A.
Oddział w Bielsku-Białej
ul. Batorego 17a, 43-300 Bielsko-Biała
tel.: 33 813 10 00, 33 498 10 00
fax: 33 813 10 63, 33 498 10 63
e-mail: bielskobiala@tauron-dystrybucja.pl

TAURON Dystrybucja S.A.
ul. Jasnogórska 11, 31-358 Kraków
Sąd Rejonowy dla Krakowa - Śródmieścia
XI Wydział Gospodarczy Krajowego Rejestru Sądowego
KRS: 0000073321, NIP: 6110202860, REGON: 230179216
Kapitał zakładowy (wpłacony): 512 028 025,78 zł

www.tauron-dystrybucja.pl



TAURON Dystrybucja S.A.

Oddział w Bielsku-Białej RD Żywiec
ul. Wesoła 69, 34-300 Żywiec
NIP 6110202860, REGON 230179216
Nr KRS 0000073327
tel. 48 33 886 800 fax 48 33 886 4703

Uzgodniono na warunkach
spej podano w piśmie
AK 45706/RD4/25/SB/2156/2013V
4885/13

TAURON Dystrybucja S.A.

Oddział w Bielsku-Białej RD Żywiec
Kierownik Wydziału Zarządzania Siecią

Mieczysław Dudek

włączenia do istn. ks. 0160mm
4885/13

Firma inżynierska

ALL-PRO

Projektował:
mgr inż. Joanna Scibiorek
nr upr. SLK/3405/POOS/10

Opracował:
mgr inż. Joanna Scibiorek
nr upr. SLK/3405/POOS/10

Sprawił:
mgr inż. Joanna Cios
nr upr. 172/81 BB

Investycja:

Sieć kanalizacji sanitarnej wraz z przyłączami do budynków
w rejonie ul. Miłej i Sosnowej w Przybędzy

Stadium:

Projekt budowlany

Tytuł rysunku:

Projekt zagospodarowania terenu

Data:

04. 2013r

Skala:

1:1000

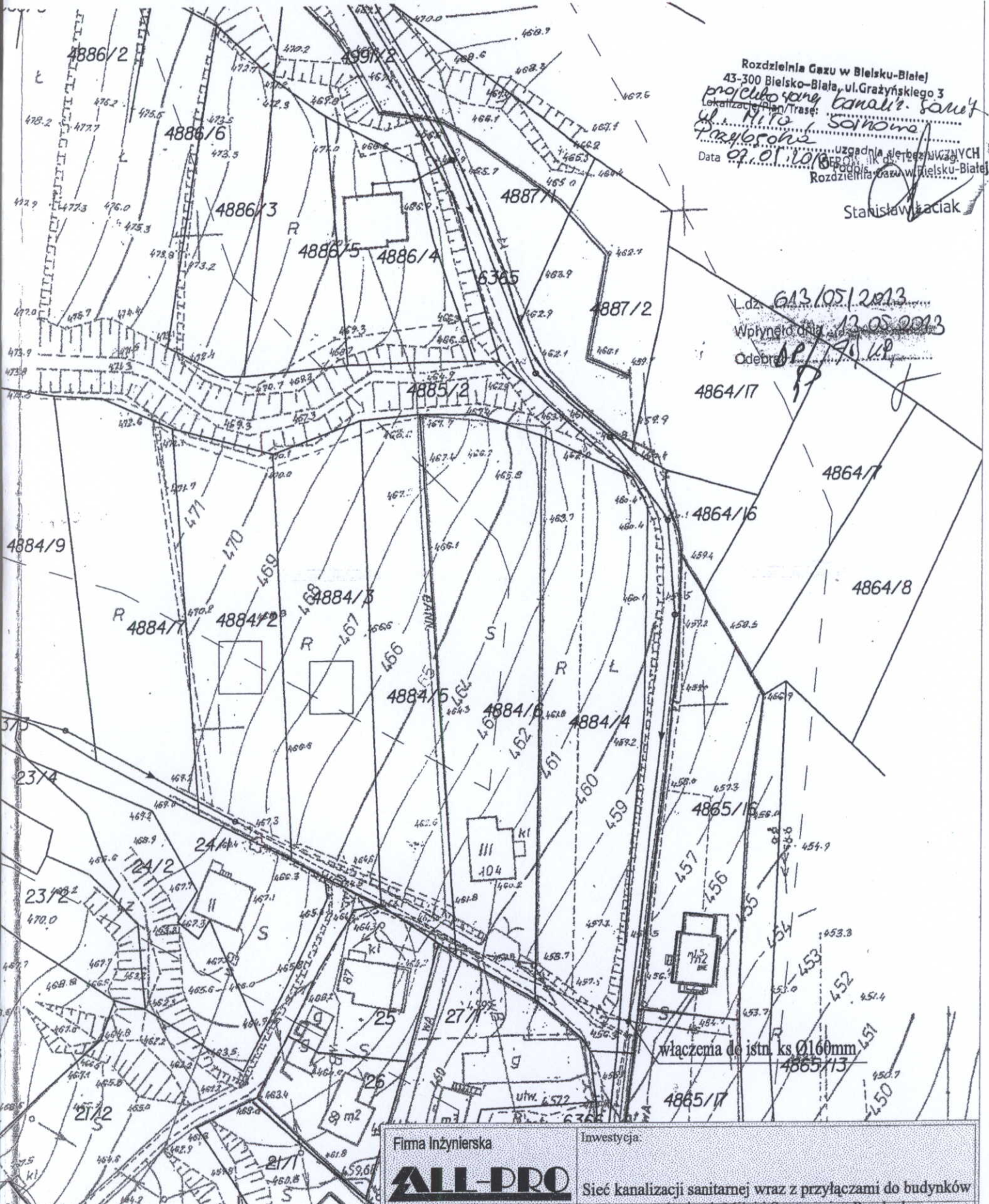
Nr zlecenia:

158-P-K-13

Nr rysunku:

2

cowania
kanalizacja sanitarna
kanalizacja sanitarna



Rozdzielnia Gazu w Bielsku-Białej
43-300 Bielsko-Biała, ul. Grażyńskiego 3
projektowanie kanalizacji sanitarnej
ul. Miłej i Sosnowej
Przybłędy
Data: 02.01.2013
uzgodnia się bez uwag
Rozdzielnia Gazu w Bielsku-Białej
Stanisław Łaciak

L.dz. 613/05/2013
Wpłynęło dnia 12.05.2013
Odebrał: [signature]

es opracowania
towana kanalizacja sanitarna
acja kanalizacja sanitarna

Firma Inżynierska ALL-PRO	Inwestycja: Sieć kanalizacji sanitarnej wraz z przyłączami do budynków w rejonie ul. Miłej i Sosnowej w Przybłędy
Projektował: mgr inż. Joanna Scibiorek nr upr. SLK/3405/POOS/10	Stadium: Projekt budowlany
Opracował: mgr inż. Joanna Scibiorek nr upr. SLK/3405/POOS/10	Tytuł rysunku: Projekt zagospodarowania terenu
Sprawdził: mgr inż. Joanna Cios nr upr. 172/81 BB	Data: 04. 2013r
	Skala: 1:1000
	Nr zlecenia: 158-P-K-13
	Nr rysunku: 2



Firma Inżynierska

ALL-PRO

Projektował:

mgr inż. Joanna Ścibiorek
nr upr. SLK/3405/POOS/10

Opracował:

mgr inż. Joanna Ścibiorek
nr upr. SLK/3405/POOS/10

Sprawdził:

mgr inż. Joanna Cios
nr upr. 172/81 BB

Investycja:

Sieć kanalizacji sanitarnej wraz z przyłączami do budynków
w rejonie ul. Miłej i Sosnowej w Przybędzy

Stadium:

Projekt budowlany

Tytuł rysunku:

Projekt zagospodarowania terenu

Data:

04. 2013r

Skala:

1:1000

Nr zlecenia:

158-P-K-13

Nr rysunku:

2

510.5

502.8

490.6 490.2

488.4

486.5

507.3

LS 502.2

13

490.4

489.6

490.3

488.3

486.5

500.7

W32

14

492

490.3

4992/3

4992/2

4884/8

4884/9

502.9

LZ

499.7

38

490.0

489.8

485.6

501.0

496.5

494.2

492.5

488.3

18

20

22

23/4

499.4°

496.6

493.7

493.6

490.0

Ps

Ps

23/2

470.0

494.7

487.7

487.6

485.0

484.2

484.2

484.2

484.2

Uzgodniono 2.05.2013r

Spółka Wodno-Ściekowa
PRZYBĘDZA
ul. 3 Maja 75
34-381 Radziechowy
Regon 072858296, NIP 553-22-60-164

PRZEWODNICZĄCY
Spółki Wodno-Ściekowej
Jan Kosiec

L.dz. 595/158-PK-13
Wpłynęło dnia 07.05.2013r
Odebrał J. KP

Oznaczenia:



zakres opracowania
projektowana kanalizacja
istniejąca kanalizacja

ALL-PRO

Firma Inżynierska ALL-PRO Spółka z o.o. 43-300 Bielsko-Biała, ul. Komorowicka 72

INWESTYCJA

**Kanalizacja sanitarna wraz z przyłączami do budynków
w rejonie ul. Miłej w Przybędzie - ETAP I**

FAZA DOKUMENTACJI

PROJEKT BUDOWLANO-WYKONAWCZY

INWESTOR

Związek Międzygminny ds. Ekologii w Żywcu
34-300 Żywiec, ul. Ks. Słonki 22

JEDNOSTKA PROJEKTOWA

Firma Inżynierska „ALL - PRO” Sp. z o.o.
43-300 Bielsko-Biała, ul. Komorowicka 72

Branża instalacyjno-inżynierska

PROJEKTOWAŁ

mgr inż. Joanna Ścibiorek
nr upr. SLK/3405/POOS/10

Podpis:

SPRAWDZIŁ

mgr inż. Joanna Cios
nr upr. 172/81 BB

Podpis:

Spółka Wodno-Ściekowa
PRZYBĘDZA

ul. 3 Maja 75

34-381 Radziechów

REGON 148829614 NIP 533-27-60-164

Uzgodniono w Przyładzie
dnia 22.11.2013r

PRZEWODNICZĄCY

Spółki Wodno-Ściekowej

Jan Kosiec

NR KONTRAKTU: 158-P-K-13

DATA OPRACOWANIA: Wrzesień 2013r.



ŚLĄSKI ZARZĄD MELIORACJI i URZĄDZEŃ WODNYCH
w Katowicach

40-087 Katowice, ul. Sokolska 65



Śląskie.
Pozytywna energia

Sekretariat: tel. (32) 258-30-76, fax. (32) 258-27-43, 258-68-10
e-mail: sekretariat@szmiuw.pl, http://www.szmiuw.pl
NIP: 954-23-14-260, REGON: 276712880

Żywiec, dnia 13.05.2013 r.

JEDNOSTKI TERENOWE:

Oddział Bielsko-Biała
z siedzibą w Żywcu
34-300 Żywiec
ul. Za Wodą 18
Sekretariat:
tel.: 33/ 814-93-79
tel./fax.: 33/ 861-43-29
e-mail:bielsko@szmiuw.pl

Oddział Częstochowa
42-200 Częstochowa
ul. Wręczycka 11a
Sekretariat:
tel.: 34/ 362-92-12
fax.: 34/ 362-92-11
e-mail:czestochowa@szmiuw.pl

Biuro Terenowe
Bieruń - Pszczyna
43-155 Bieruń Nowy
ul. Warszawska 168
tel./fax.: 32/ 216-29-77
43-200 Pszczyna
ul. 3 Maja 4a
tel./fax.: 32/ 210-47-29
e-mail:bierun@szmiuw.pl

Biuro Terenowe Cieszyń
43-400 Cieszyń
ul. Korfańskiego 32
tel./fax.: 33/ 852-28-25
e-mail:cieszyn@szmiuw.pl

Biuro Terenowe
Gliwice
44-100 Gliwice
ul. Góry Chelmskiej 2B
tel./fax.: 32/ 231-96-25
e-mail:gliwice@szmiuw.pl

Biuro Terenowe Racibórz
47-400 Racibórz
ul. 1 Maja 8A
tel./fax.: 32/ 415-35-66
e-mail:raciborz@szmiuw.pl

Biuro Terenowe Zawiercie
42-400 Zawiercie
ul. 3 Maja 33
tel./fax.: 32/ 672-19-20
e-mail:zawiercie@szmiuw.pl

Wojewódzki Magazyn
Przeciwpowodziowy
40-357 Katowice, ul. Kocura 16
tel./fax.: 32/256 83 26
e-mail:zakrzewski@szmiuw.pl

SZMiUW/BB/Ż/832/2013/JG

Firma Inżynierska
ALL-PRO
Spółka z o.o.
ul. Komorowicka 72
43-300 Bielsko-Biała

W odpowiedzi na pismo znak: L.dz.552/158-P-K-13 z dnia 03.04.br.
w sprawie uzgodnienia trasy projektowanej kanalizacji sanitarnej wraz
z przyłączami w rejonie ulicy Miłej i Sosnowej w miejscowości Przybędza,
Śląski Zarząd Melioracji i Urządzeń Wodnych w Katowicach Oddział Bielsko-
Biała z siedzibą w Żywcu informuje, że na przedmiotowym terenie nie posiada
w swojej administracji cieków ani urządzeń melioracji wodnych podstawowych.
W związku z powyższym tut. Oddział nie wnosi uwag do w/w inwestycji.
Jednocześnie informujemy, że kolizje projektowanej trasy sieci kanalizacji
sanitarnej z istniejącymi rowami i potokami należy uzgodnić z RZGW Kraków
Zarząd Zlewni Soły i Skawy z siedzibą w Żywcu oraz gminą Radziechowy-
Wieprz.

Śląski Zarząd Melioracji i Urządzeń Wodnych w Katowicach
Oddział Bielsko-Biała z/s w Żywcu

KIEROWNIK ODDZIAŁU

[Podpis]
mgr inż. Zdzisław Zagórski

Kopia:
DM aa

L.dz. 641/158-P-K-13
Wpłynęło dnia 16.05.2013
Odebrał *[Podpis]*



REGIONALNY ZARZĄD GOSPODARKI WODNEJ W KRAKOWIE

ZARZĄD ZLEWNI SOŁY I SKAWY Z/S W ŻYWCU

NZZ-514/13/1650

Żywiec, dnia 18.06.2013 r.

Firma Inżynierska ALL-PRO Spółka z o.o.
43-300 Bielsko - Biała
ul. Komorowicka 72

Dotyczy: pisma znak L.dz. 551/158-P-K-13 z dnia 25.04.2013 r. w sprawie uzgodnienia trasy projektowanej kanalizacji sanitarnej oraz podania warunków technicznych wykonania robót przy skrzyżowaniach i zbliżeniach z ciekami w m. Przybędza.

RZGW Kraków Zarząd Zlewni Soły i Skawy z siedzibą w Żywcu opiniuje pozytywnie trasę projektowanej kanalizacji sanitarnej wraz z przyłączami w rejonie ul. Miłej i Sosnowej w m. Przybędza (wariant I, wariant II).

Zobowiązuje się inwestora do uzyskania pozwolenia wodnoprawnego w miejscach przekroczenia projektowanej sieci sanitarnej z ciekami wodnymi w zlewni potoku Przybędza. W miejscach zbliżenia projektowanej trasy kanalizacji sanitarnej do cieków wodnych zachodzi konieczność wykonania umocnień brzegowych. Parametry techniczne ww. umocnień brzegowych należy uzgodnić z tutejszym Zarządem.

Ponadto tutejszy Zarząd informuje, że zgodnie za art. 20 Ustawy Prawo Wodne inwestor zobowiązany jest zawrzeć z Dyrektorem RZGW w Krakowie umowy użytkowania gruntów pokrytych wodami bądź też umowy dzierżawy na wszystkie urządzenia kanalizacji sanitarnej, które będą zlokalizowane na działkach Skarbu Państwa będących w naszym Zarządzie.

Do wiadomości:

1. Nadzór Wodny Żywiec
2. a/a

Z upoważnienia DYREKTORA
RZGW w Krakowie
Z-ca DYREKTORA
ds. Zarządu Zlewni Soły i Skawy
z siedzibą w Żywcu

mgr inż. Paweł Nabielec

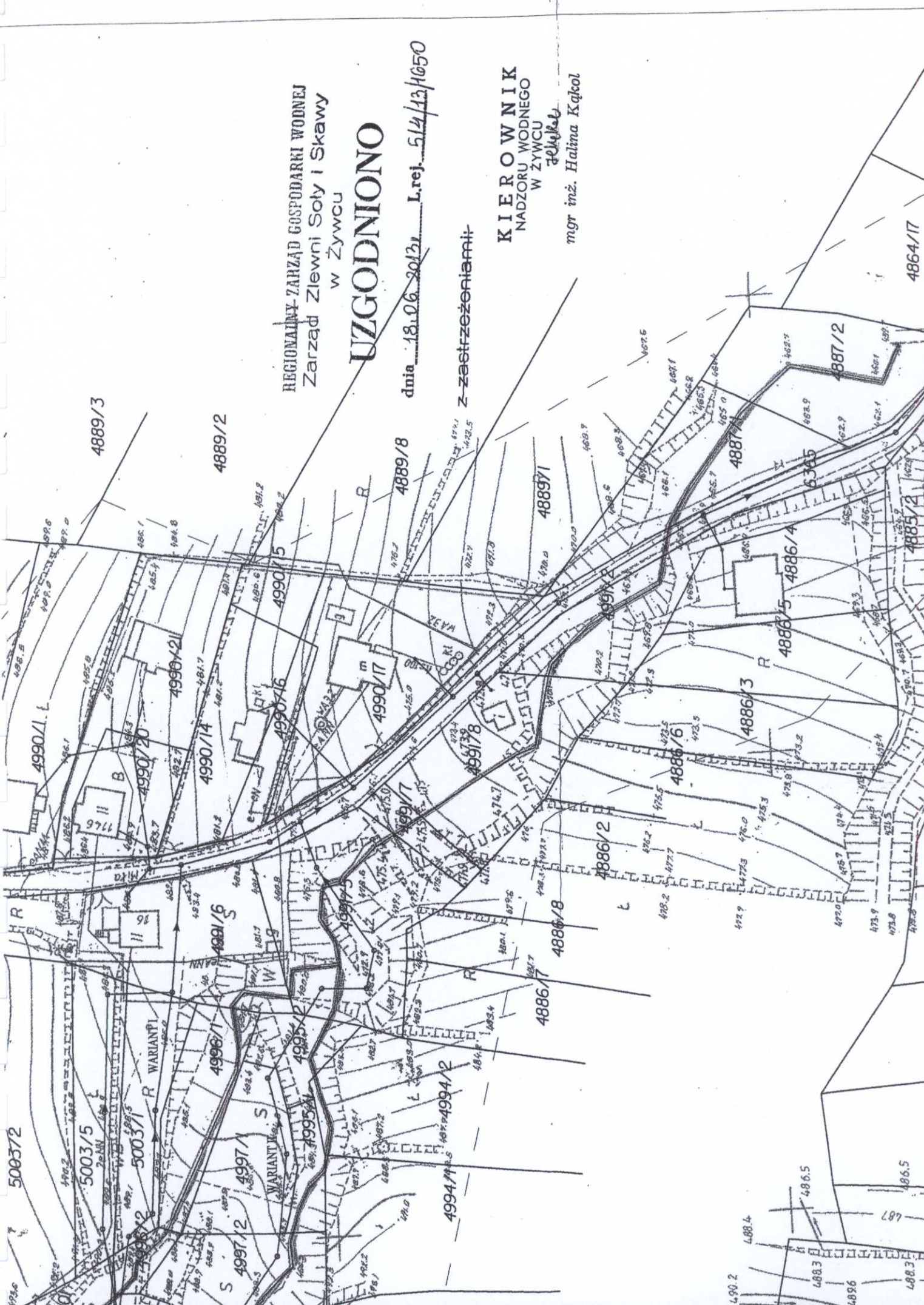
L.dz. 551/158-P-K-13
Wpłynęło dnia 19.06.2013
Odebrał [signature]



Oznaczenia:

- zakres opracowania
- projektowana kanalizacja sanitarna
- - - istniejąca kanalizacja sanitarna

Firma Inżynierska		Inwestycja:	
ALL-PRO		Sieć kanalizacji sanitarnej wraz z przyłączami do budynków w rejonie ul. Młkiej i Sosnowej w Przybędzy	
Projektował: mgr inż. Joanna Ścibiorek nr upr. SLK/3405/POOS/10		Stadium: <i>Projekt budowlany</i>	
Opracował: mgr inż. Joanna Ścibiorek nr upr. SLK/3405/POOS/10		Tytuł rysunku: Projekt zagospodarowania terenu	
Sprawdził: mgr inż. Joanna Cios nr upr. 172/81 BB		Data: 04. 2013r	Skala: 1:1000
		Nr zlecenia: 158-P-K-13	Nr rysunku: 2



REGIONALNY ZARZĄD GOSPODARKI WODNEJ
Zarząd Zlewni Soly i Skawy
w Żywcu

UZGODNIONO

dnia 18.06.2013r. L.rej. 514/13/1050

z zastrzeżeniami

KIEROWNIK
NADZORU WODNEGO
W ŻYWCU
Żelazka
mgr inż. Halina Kąkol